

ATAKENT ERDOĞAN KİBARER ORTAOKULU



**2024- 2028**  
**ATAKENT ERDOĞAN KİBARER**  
**ORTAOKULU**  
**STRATEJİK PLANI**



*“Çalışmadan, yorulmadan, üretmeden, rahat yaşamak isteyen toplumlar, önce haysiyetlerini, sonra hürriyetlerini ve daha sonrada istiklal ve istikballerini kaybederler”.*

**Mustafa Kemal ATATÜRK**

## Okul Bilgileri

<b>İli:</b> İZMİR		<b>İlçesi:</b> KARŞIYAKA	
<b>Adres:</b>	2038 Sokak No.1	<b>Coğrafi Konum (link)</b>	<a href="https://maps.app.goo.gl/bBFZjwAcXPtoAkCT9">https://maps.app.goo.gl/bBFZjwAcXPtoAkCT9</a>
<b>Telefon Numarası:</b>	0232 3367677	<b>Faks Numarası:</b>	-
<b>e- Posta Adresi:</b>	853523@meb.k12.tr	<b>Web adresi:</b>	izmiraekoo.meb.k12.tr
<b>Kurum Kodu:</b>	853523	<b>Öğretim Şekli:</b>	Tam Gün



### OKUL MÜDÜRÜNÜN SUNUŞU

Çok hızlı gelişen, değişen teknolojilerle bilginin değişim süreci de hızla değişmiş ve başarı için sistemli ve planlı bir çalışmayı kaçınılmaz kılmıştır. Sürekli değişen ve gelişen ortamlarda çağın gerekleri ile uyumlu bir eğitim öğretim anlayışını sistematik bir şekilde devam ettirebilmemiz, belirlediğimiz stratejileri en etkin şekilde uygulayabilmemiz ile mümkün olacaktır. Başarılı olmak da iyi bir planlama ve bu planın etkin bir şekilde uygulanmasına bağlıdır.

Kapsamlı ve özgün bir çalışmanın sonucu hazırlanan Stratejik Plan okulumuzun çağa uyumu ve gelişimi açısından tespit edilen ve ulaşılması gereken hedeflerin yönünü doğrultusunu ve tercihlerini kapsamaktadır. Katılımcı bir anlayış ile oluşturulan Stratejik Plânın, okulumuzun eğitim yapısının daha da güçlendirilmesinde bir rehber olarak kullanılması amaçlanmaktadır.

Belirlenen stratejik amaçlar doğrultusunda hedefler güncellenmiş ve okulumuzun 2024-2028 yıllarına ait stratejik plânı hazırlanmıştır.

Bu planlama; 5018 sayılı Kamu Mali Yönetimi ve Kontrol Kanunu gereği, Kamu kurumlarında stratejik planlamanın yapılması gerekliliği esasına dayanarak hazırlanmıştır. Zoru hemen başarırız, imkânsızı başarmak zaman alır.

Okulumuza ait bu planın hazırlanmasında her türlü özveriye gösteren ve sürecin tamamlanmasına katkıda bulunan idarecilerimize, stratejik planlama ekiplerimize, İlçe Milli Eğitim Müdürlüğümüz Strateji Geliştirme Bölümü çalışanlarına teşekkür ediyor, bu plânın başarıyla uygulanması ile okulumuzun başarısının daha da artacağına inanıyor, tüm personelimize başarılar diliyorum.

**Kubilay ÖZDURAN**

**Okul Müdürü**

**İÇİNDEKİLER**

<b>KONULAR</b>	<b>SAYFA</b>
<b>I. GİRİŞ VE STRATEJİK PLANIN HAZIRLIK SÜRECİ</b>	<b>5</b>
1.1. Strateji Geliştirme Kurulu ve Stratejik Planlama Ekibi	6
1.2. Stratejik Planlama Süreci	7
<b>2. DURUM ANALİZİ</b>	
2.1.Kurumsal Tarihçe	8
2.2. Atakent Erdoğan Kibarere Ortaokulu 2019-2023 Stratejik Planın Değerlendirilmesi	9
2.3.Yasal Yükümlülükler ( Mevzuat Analizi )	10
2.4. Üst Politika Belgeleri Analizi	11
2.5.Faaliyet Alanları, Ürün/Hizmetler	12
2.6..Paydaş Analizi	14
2.7. Kuruluş İçi Analiz	18
2.7.1. Teşkilat Yapısı	18
2.7.2.İnsan Kaynakları	19
2.7.3.Teknolojik Düzey	22
2.7.4.Mali Kaynaklar	23
2.7.5.İstatistiki Veriler	25
2.8. Dış Çevre (PESTLE) Analizi	31
2.9. Güçlü ve Zayıf Yönler ile Fırsatlar ve Tehditler (GZFT) Analizi	33
2.10. Tespitler ve ihtiyaçların Belirlemesi	36
<b>3.GELECEĞE BAKIŞ</b>	
3.1.Misyon,	38
3.2.Vizyon,	38
3.3.Temel Değerler	38
<b>4.AMAÇ, HEDEF VE STRATEJİLERİN BELİRLENMESİ</b>	
4.1. Amaçlar	39
4.2. Hedefler	39
4.3. Performans Göstergeleri	39
4.4. Stratejilerin Belirlenmesi	39
4.5. Maliyetlendirme	50
<b>5. İZLEME VE DEĞERLENDİRME</b>	<b>53</b>
<b>6.Tablo/ Şekil/ Grafikler/ Ekler</b>	

# 1.GİRİŞ VE STRATEJİK PLANIN HAZIRLIK SÜRECİ

**Tablo 1. Strateji Geliştirme Kurulu ve Stratejik Plan Ekibi Tablosu**

Strateji Geliştirme Kurulu Bilgileri		Stratejik Plan Ekibi Bilgileri	
Adı Soyadı	Ünvanı	Adı Soyadı	Ünvanı
Dr. Murat ÇIRAKOĞLU	Okul Müdürü	Nejla TAŞKIRAN	Rehber Öğretmen
Funda TUNABOYLU	Müdür Yardımcısı	Meral AYTEN	Öğretmen
Nejla TAŞKIRAN	Rehber Öğretmen	Engin GENÇ	Öğretmen
Arzu PAŞA	Okul Aile Birliği Başkanı	Filiz EREK	Öğretmen
Hale TUĞAY	OAB Yönetim Kurulu Üyesi	Gizem DOĞAN	Öğretmen
		Fidan ÖZKUNT	Öğretmen
		Fatma Yasemin HANOĞLU	Öğretmen
		Ayşe ÖZYURT ŞAHİN	Öğretmen
		Maide Yasemin HELVACI	Öğretmen
		Erol ARAL	Öğretmen
		İmam Hasan SARIBIYIK	Öğretmen

### Atakent Erdoğan Kibarler Ortaokulu 2024-2028 Stratejik Planlama Süreci

Atakent Erdoğan Kibarler Ortaokulu Müdürlüğümüzün 2024-2028 yıllarını kapsayacak üçüncü stratejik planı hazırlık çalışmaları Milli Eğitim Bakanlığı Strateji Geliştirme Başkanlığı'nın 06.10.2022 tarih, E-66968699- 10.06.01-60162336 sayılı yazı ve 2022/21 nolu Genelgesi ve ekli MEB 2024-2028 Stratejik Plan Hazırlık Programı'na dayanılarak yürütülmüştür.

Hazırlanan stratejik planın, politika belirleme ve maliyetlendirme kapasitesini güçlendirmesi, amaç ve hedeflere dayalı yönetim anlayışı ile bütçelemeyi geliştirmesi ve kamu hizmetlerinin arzında, yararlanıcı taleplerine duyarlılığın artırılmasını sağlaması beklenmektedir.

Okulumuzdaki stratejik planlama çalışmaları, kurumsal sorumluluk ve şeffaflık esaslı, daha akılcı, somut, sonuç odaklı ve planlı hizmet üretilmesi, daha sürdürülebilir politikalar oluşturulmasına katkı sağlaması amacıyla oluşturulmuştur.

Bu kapsamda Atakent Erdoğan Kibarler Ortaokulunun Stratejik Planı, kalkınma planları, programlar, ilgili mevzuat ve temel ilkeler çerçevesinde geleceğe ilişkin misyon ve vizyon oluşturmak, stratejik amaçlar ve ölçülebilir hedefler saptamak, performanslarını önceden belirlenmiş olan göstergeler doğrultusunda ölçmek ve bu sürecin izleme ve değerlendirmesini yapmak amacıyla katılımcı yöntemlerle hazırlanmıştır.

Okulumuz Yönetimi, tespit edilen hedeflere ulaşmak için karar verme süreçlerine olumlu katkılar sağlaması beklenen stratejik planlama çalışmalarına tam olarak destek sağlamıştır. Stratejik planlama çalışmalarının başarısının plan öncesi hazırlıkların yeterli düzeyde yapılmasına ve tüm birimler ile personelin planlama sürecine dâhil edilmesine bağlı olduğu, bu nedenle hazırlık programına bağlı olarak kurulacak kurul ve ekiplerin çalışmalarda aktif rol almalarının büyük önem arz ettiği ifade edilmiştir. Bu bağlamda stratejik planlama ve hazırlık ayrıntıları belirtilerek, okul çalışanlarının stratejik planlama çalışmalarına desteğinin sağlanması ve çalışmaların sahiplenilmesi istenilmiştir.

2024-2028 dönemi stratejik plan hazırlanma süreci Strateji Geliştirme Kurulu ve Stratejik Plan Ekibi'nin oluşturulması ile başlamıştır. Ekip tarafından oluşturulan çalışma takvimi kapsamında ilk aşamada durum analizi çalışmaları yapılmış ve durum analizi aşamasında, paydaşlarımızın plan sürecine aktif katılımını sağlamak üzere paydaş anketi, toplantı ve görüşmeler yapılmıştır. Durum analizinin ardından geleceğe yönelim bölümüne geçilerek okulumuzun/kurumumuzun amaç, hedef, gösterge ve stratejileri belirlenmiştir.

## 2.DURUM ANALİZİ



## 2.1. KURUMSAL TARİHÇE

Emlak Bankası tarafından yaptırılarak İzmir Valiliğine devredilen okulumuz 13.02.1989 tarihinde “Emlak Bankası Orta Okulu” adı ile Eğitim – Öğretime açılmıştır.

1996 – 1997 Eğitim – Öğretim yılı sonuna kadar İlkokul mezunu öğrenci alıp, 3 Yıllık Eğitim – Öğretim vermiştir.

8 Yıllık kesintisiz eğitim kanunu ile ilköğretim okuluna dönüştürülen okulumuzun adı İl Milli Eğitim Komisyonunun 11.09.1997 tarihli toplantısında aldığı kararla “Atakent İlköğretim Okulu” olarak değiştirilmiştir. Artan öğrenci sayısı ile birlikte ihtiyaçları karşılayamamakta olan okulumuza Hayırseverimiz Sayın Erdoğan Kibarler tarafından B blok binası yapılmıştır. 2013-2014 eğitim öğretim yılında okulumuza hayırseverimizin de adı verilerek Atakent Erdoğan Kibarler Ortaokulu olmuştur.

**Tablo 2:Geçmiş Yıllarda Görev Yapan Okul Müdürleri**

Sıra	Adı – Soyadı	Görev Yılları
1	Sevim BOZKURT	1988-1993
2	Mahmut KOCATÜRK	1993-1996
3	Ayten TİN	1996-2002
4	Mesut GÜNAY	2003-2006
5	Nurullah BAYTOK	2006-2008
6	Mesut GÜNAY	2009-2010
7	İsmail SAĞLAM	2010-2014
8	Önder Rahmi KARAMUSTAFAOĞLU	2015-2019
9	Dr. Murat ÇIRAKOĞLU	2019-2024
10	Kubilay ÖZDURAN	2024-

## 2.2. 2019-2013 STRATEJİK PLANI DEĞERLENDİRİLMESİ

Atakent Erdoğan Kibarler Ortaokulu 2019-2023 Stratejik Planı 2019 yılında yürürlüğe girmiştir. Stratejik Plan; hazırlık süreci, durum analizi, geleceğe bakış, maliyetlendirme ile izleme ve değerlendirme bölümlerinden oluşmaktadır. Stratejik Planında toplam 3 Temada 4 Amaç ve 4 Hedef belirlenmiştir. İzleme sürecinde elde edilen veriler, stratejik hedefler ve performans göstergeleri ile karşılaştırılarak tutarlılığı ve uygunluğu ortaya konulmuştur. Stratejik planın gerçekleştirme düzeyi incelenirken cari yıl ile eğitim öğretim yılının örtüşmediği göz önüne alınarak değerlendirme yapılmıştır. Okulumuz izleme değerlendirmesini dönem bitimlerinde yapmış, Yıllık faaliyet raporunu Haziran ayındaki verilerine göre hazırlamıştır

Kurumumuz 2019-2023 Stratejik Planı'nda yer alan ve "eğitim ve öğretime erişimin artırılması **temasına** ait Her yaştan bireyin bireysel, sosyal, ekonomik, demografik farklılık ve kültürel dezavantajlarından etkilenmeksizin, eğitimde fırsat eşitliğini gerçekleştirerek; ilgi ve yetenekleri doğrultusunda, eğitime erişimini ve sürekliliğini sağlamak" şeklinde ifade edilen Amaç 1 kapsamında toplam 7 performans göstergesi bulunmaktadır. Bu performans göstergelerinin üçünde plan dönemi başlangıç değerlerine göre istenilen gerilemenin karşılandığı görülmüştür. İki performans göstergesinde ise beklenen hedefe ulaşamadığı görülmüştür. İki performans göstergesine yönelik veri üretilmemiştir.

"Eğitim öğretimde kalite" teması altında bulunan "Her kademedeki bireye ulusal ve uluslararası ölçütlerde bilgi, beceri, tutum ve davranışın kazandırılması ile girişimci yenilikçi, yaratıcı, dil becerileri yüksek, iletişime ve öğrenmeye açık, özgüven ve sorumluluk sahibi sağlıklı ve mutlu bireylerin yetişmesini sağlamak." Amaç 2 kapsamında 11 performans göstergesi bulunmaktadır. Bu göstergelerden yedisinde plan dönemi başlangıç değerlerine göre beklenen ilerlemenin sağlandığı, iki performans göstergesi ile ilgili veri elde edilemediği, ikisinde ise gerileme olduğu görülmüştür.

Kurumumuz 2019-2023 Stratejik Planı'nda yer alan "Kurumsal kapasiteyi geliştirmek için, mevcut beşeri, fiziki ve mali alt yapı eksikliklerini gidererek, enformasyon teknolojilerinin etkililiğini artırıp çağın gereklerine uygun, yönetim ve organizasyon yapısını etkin hale getirmek" şeklinde ifade edilen 3. Amaç kapsamında 5 adet performans göstergesi mevcuttur. Bunların dördünde plan dönemi başlangıç değerlerine göre ilerleme gösterdiği belirlenmiştir.

Bazı performans göstergelerine yönelik veri üretilmemesinin ve hedeflenen değerlere ulaşamamasının gerekçeleri olarak salgın süreci, tasarruf tedbirleri, diğer kurum ve kuruluşlar arası iletişim mekanizmalarının yeterince güçlü olmaması olarak ifade edilmiştir. Tüm bu değerlendirmeler göz önünde bulundurulduğunda, kurumumuz 2024-2028 Stratejik Planı dönemi için idarenin güçlü yönlerinden ve fırsatlarından yararlanarak önceki tecrübeler rehberliğinde günümüz ve gelecek hedeflerine uygun ve ulaşılabilir performans göstergelerinin belirlenmesine yönelik çalışmalar yapılmıştır.

### 2.3. MEVZUAT ANALİZİ

Atakent Erdoğan Kibarler Ortaokulu Müdürlüğü temel faaliyet alanlarına ve misyonuna götürecekt ilgili mevzuat kısaca aşağıda belirtilmiştir.

- ✓ T.C. Anayasası:
- ✓ 1739 sayılı Milli Eğitim Temel Kanunu
- ✓ 430 Sayılı Tevhidi Tedrisat Kanunu
- ✓ 652 Sayılı MEB Teşkilat ve Görevleri Hakkında KHK
- ✓ 222 Sayılı İlköğretim ve Eğitim Kanunu
- ✓ 573 sayılı Özel Eğitim Hakkında Kanun
- ✓ Cumhurbaşkanlığı Teşkilatı Hakkında Cumhurbaşkanlığı Kararnamesi
- ✓ 657 sayılı Devlet Memurları Kanunu
- ✓ 5442 Sayılı İL İdaresi Kanunu
- ✓ 5018 Sayılı Kamu Mali Yönetimi ve Kontrol Kanunu
- ✓ Millî Eğitim Bakanlığı Okul Öncesi Eğitim ve İlköğretim Kurumları Yönetmeliği
- ✓ Millî Eğitim Bakanlığı Rehberlik ve Danışma Hizmetleri Yönetmeliği

Millî Eğitim Bakanlığına bağlı resmî ve özel örgün ilköğretim kurumlarında eğitim, öğretim, yönetim ve işleyişe ilişkin usul ve esasları düzenleyen yönetmeliklerde belirtilmektedir. İşte bu kapsamda kurumumuz temel görevleri ve sorumlulukları şunlardır:

- ✓ İlköğretim çağındaki öğrencileri bedenî, zihnî, ahlaki, manevî, sosyal ve kültürel nitelikler yönünden geliştiren ve insan haklarına dayalı toplum yapısının ve küresel düzeyde rekabet gücüne sahip ekonomik sistemin gerektirdiği bilgi ve becerilerle donatarak geleceğe hazırlamak. Bu kapsamda müfredatı uygulamak, dersleri işlemek, öğrencilerin akademik gelişimini takip etmek ve sınavlar düzenlemek gibi görevler yerine getirmek.
  - ✓ Tam zamanlı kaynaştırma/bütünleştirme yoluyla eğitimlerine devam eden öğrenciler ile özel yetenekli öğrencilere ihtiyaç duydukları alanlarda destek eğitim hizmetleri verilmesi için ortamı düzenlemek
  - ✓ Öğrencilerin, sınıf veya okul içinde yaptıkları; eleştirel düşünme, problem çözme, okuduğunu anlama, araştırma yapma gibi bilişsel, duyuşsal, psikomotor alanındaki becerilerini kullanmasını ve geliştirmesini sağlayan, performansını değerlendirmeye yönelik çalışmaları yapmak
  - ✓ Öğrenci devamsızlığını izlemek, izin vermek ve öğrenci yerleştirme ve nakil komisyonunu kurmak gibi öğrenci yönetimiyle ilgili sorumlulukları üstlenir.
  - ✓ Öğrencilere fiziksel ve psikolojik öğrenme ortamını hazırlamak
  - ✓ Öğrencilerin güvenliğini sağlamak için gerekli önlemleri almak, sağlık ve hijyen koşullarına dikkat etmek
  - ✓ Eğitim öğretim hizmetlerini sunarken; kalkınma planları ve programlarda yer alan politika ve hedefler doğrultusunda kamu kaynaklarının etkili, ekonomik, verimli bir şekilde kullanılmasını, hesap verebilirliği ve malî saydamlığı sağlamak.
  - ✓ İdari işleri; okul yönetimi, personel yönetimi, bütçe yönetimi ve diğer idari süreçleri yerine getirmek

## 2.4.ÜST POLİTİKA BELGELERİ ANALİZİ

Üst politika belgelerinde kurumumuzun görev alanına giren konular ayrıntılı olarak taranmış ve bu belgelerde yer alan politikalar dikkate alınmıştır. Stratejik plan çalışmaları kapsamında taranmış olan politika belgeleri aşağıda verilmiştir.

- 12. Kalkınma Planı
- Cumhurbaşkanlığı Programı
- Orta Vadeli Program
- MEB 2023 Eğitim Vizyonu
- MEB 2024-2028 Stratejik Planı
- İzmir MEM 2024-2028 Stratejik Planı
- Karşıyaka İlçe MEM 2019-2023 Stratejik Planı
- İzmir Büyükşehir Belediyesi 2020-2024 Stratejik Planı
- Karşıyaka Belediyesi 2020-2024 Stratejik Planı
- Atakent Erdoğan Kibarler Ortaokulu 2019-2023 Stratejik Planı

**Tablo 3. Üst Politika Belgeleri Analizi Tablosu**

Üst Politika Belgesi	İlgili Bölüm/Referans	Verilen Görevler/İhtiyaçlar
MEB 2024-2028 STRATEJİK PLANI	Faaliyet alanları, ürün ve hizmetlerin belirlenmesi	Eğitim öğretim 1-2-3-6-7-9-11-12-13-14-15-16-1718-19-20-21-26-28-29-30-31-32-34-47 Bilimsel-kültürel, sanatsa ve sportif Faaliyetler 2-3-4-6 Ölçme ve Değerlendirme 2-3-6-7 Araştırma, Geliştirme , Proje ve Protokoller 2-8 İnsan Kaynakları Yönetimi 8-9 Fiziki ve teknolojik alt yapı 1-2-4-5-6-7-9-11-13-16-
	Tespitler ve İhtiyaçların Belirlenmesi	Tablo 14
	Amaç ve Hedeflere ilişkin mimari	Amaç 1 hedef 4-5 Amaç2 Hedef 1-2 Amaç4 Hedef 1-2-3 AAmaç5-hedef 2 -3-4 5
İZMİR MEM 2024-2028 STRATEJİK PLANI	Faaliyet alanları, Ürün ve Hizmetler	Tablo 3
	Pestle Analizi	Politik-ekonomik-Sosyal-Teknolojik çevreselEtkenler
	GZFT Analizi	Fırsatlar-Tehditler
	Amaç ve hedeflere İlişkin Mimari	Amaç1-Hedef 1-3-4-5 Amaç 4 Hedef 1-2-3-4-5
İZMİR BÜYÜKŞEHİR BELEDİYESİ 2020-2024 STRATEJİK PLANI	Hedef Kartları	Amaç 2- Hedef 3 Amaç4- Hedef2 Amaç 5-Hedef 1-2-5 Amaç6-Hedef1 Amaç7- Hedef 1-3
KARŞIYAKA BELEDİYESİ 2020-2024 STRATEJİK PLANI	Hedef Kartları	Amaç 2- Hedef 2-5 Amaç 5- Hedef 2

## 2.5. FAALİYET ALANLARI, ÜRÜN/HİZMETLER

2024-2028 stratejik plan hazırlık sürecinde Atakent Erdoğan Kibarler Ortaokulu Müdürlüğü faaliyet alanları ile ürün ve hizmetlerinin belirlenmesine yönelik çalışmalar yapılmıştır. Bu kapsamda okulumuzun yasal yükümlülükleri, standart dosya planı ve kamu hizmet envanteri incelenerek Müdürlüğümüzün ürün ve hizmetleri, bu alanlarla ilgili ürün ve hizmetlere ait iş ve işlemler dört başlık üzerinde şekillenmiştir. Bu başlıklar; Eğitim, Öğretim, Yönetim İşleri ve Destek hizmetleri olarak belirlenmiştir.

Buna göre Atakent Erdoğan Kibarler Ortaokulu Müdürlüğünün hizmet alanları aşağıdaki tabloda verilmiştir.

**Tablo 4. Faaliyet Alanlar/Ürün ve Hizmetler Tablosu**

FAALİYET ALANI 1: EĞİTİM	
Faaliyet Alanı	Ürün ve Hizmetler
Rehberlik Faaliyetleri	Eğitsel Rehberlik iş ve işlemleri.
	Rehberlik / Tanıtım
	Bireysel Rehberlik iş ve işlemleri.
	Yönlendirme Çalışmaları (Öğrenci, Aile)
	Özel eğitime ihtiyaç duyan öğrencilerle ilgili işlemler
	Okul rehberlik ve psikolojik danışma hizmetleri programının hazırlanması
	Bireysel rehberlik hizmetlerini alanın ilke ve standartlarına uygun biçimde yürütmek
	Okul içinde rehberlik ve psikolojik danışma hizmetleriyle ilgili konularda araştırmalar yapmak
	Ölçme araçları, doküman ve kaynakları hazırlama ve geliştirme çalışmalarına katılmak
Sosyal ve Kültürel Faaliyetler	Toplum hizmeti ve çalışmaları
	Diğer Sosyal etkinlikler (Geziler, yarışmalar, müzik çalışmaları, satranç, yayınlar, gösteriler, tiyatro çalışmaları, defile, sergi, şiir, resim, kompozisyon )
	Bayramlar-Belirli Gün ve Haftalarla İlgili törenler
	Afet eğitimi hizmetleri
	Öğrenci, Öğretmen ve Velilere Yönelik Seminerler
Sportif Faaliyetler	Sınıflar arası yarışmalar (Futbol, Voleybol, Masa Tenisi, Satranç vb)
	Okullar arası yarışmalar (Futbol, Voleybol, Masa Tenisi, vb)
	Resmi / Özel spor yarışmaları, Spor gösterileri, faaliyetleri
FAALİYET ALANI 2: ÖĞRETİM	
Faaliyet Alanı	Ürün ve Hizmetler
Öğretim Faaliyetleri	Ölçme –Değerlendirme çalışmaları
	Ortak sınavlar ile ilgili görev ve faaliyetler
	Egzersiz faaliyetleri
	Araç-Gereç –Materyaller çalışmaları
	Eğitimi destekleme ve tamamlama kursları
	Yöntem-Teknik çalışmaları
Projeler	Eğitim öğretimi geliştirici projeler ve iyileştirme çalışmaları

	Erasmus+(AB) ve Ulusal Ajans projeleri
	e-Twinning Projeleri
	Teknofest Projeleri
	Tubitak Projeleri
	Sosyal içerikli proje çalışmaları
<b>FAALİYET ALANI 3:YÖNETİM İŞLERİ</b>	
<b>Faaliyet Alanı</b>	<b>Ürün ve Hizmetler</b>
<b>Öğrenci İşleri</b>	Kayıt kabul ve nakil işleri
	Öğrenci oryantasyon (Uyum) çalışmaları
	Devam ve devamsızlık işleri
	Sınıf geçme iş ve işlemleri
	Öğrenci başarısının değerlendirilmesi
	Öğrenci sağlığı ve güvenliği
	Öğrenci davranışlarının değerlendirilmesi
	Merkezi sınav iş ve işlemleri
	Öğrenci nöbet işlemleri
	Mevzuat gereği verilebilecek evraklarla ilgili işlemlere.
<b>Öğretmen İşleri</b>	Özlük hakları çalışmaları (Terfi-İzin-Ücret-Maaş -Hizmet Birleştirme işlemleri
	Hizmet içi eğitim başvuru ve faaliyet çalışmaları
	Norm kadro belirleme iş ve işlemleri
	Öğretmen motivasyonu ve mesleki birikimini artırıcı faaliyetler
	Haftalık ders programları ve nöbet işlemleri
<b>Personel İşleri</b>	Özlük hakları çalışmaları (Terfi-İzin-Ücret-Maaş -Hizmet Birleştirme işlemleri
	Hizmet içi eğitim başvuru ve faaliyet çalışmaları
	Norm kadro belirleme iş ve işlemleri
	Personel motivasyonu ve mesleki birikimini artırıcı faaliyetler
<b>Büro Hizmetleri</b>	Resmi yazışma işlemleri
	Arşiv hizmetleri
<b>FAALİYET ALANI 4: DESTEK HİZMETLERİ</b>	
<b>Ürün / Hizmet</b>	<b>Görev / Faaliyet / Çalışma</b>
<b>Mali iş ve İşlemler</b>	Okul Aile Birliği gelir-gider işlemleri
	TEFBİS işlemleri
	Satın Alma İşlemleri
	Muayene ve Teslim Alma İşlemleri
	Taşınır Mal Yönetmeliği iş ve işlemleri
<b>Tahakkuk İşlemleri</b>	Tahakkuk hizmetlerini yürütme
	Mutemetlik hizmetlerini yürütme
<b>Araçlar ve Donatım</b>	Kalorifer tesisatı yıllık bakım ve onarım
	Ayniyat Talimatnamesi uyarınca demirbaş eşya ve tüketim malzemeleriyle ilgili iş ve işlemleri
	Yaz dönemi eğitim-öğretime hazırlık çalışmaları
	Bakım ve onarım iş ve işlemleri

## 2.6. PAYDAŞ ANALİZİ

Okulumuzun hizmet verme sürecinde işbirliği yapması gereken kurum ve kişiler, temel ve stratejik ortaklar olarak tanımlanmaktadır. Temel ve stratejik ortak ayrımını yaparken her zaman birlikte çalışmalar yürüterek beraber çalıştığımız kurumlar temel ortak, stratejik planımız doğrultusunda vizyonumuza ulaşırken yola birlikte devam ettiğimiz kurumlar stratejik ortak olarak belirtilmektedir. Okulumuz paydaş analizi çalışmaları kapsamında öncelikle ürün, hizmetler ve faaliyet alanlarından yola çıkılarak paydaş listesi hazırlanmıştır. Söz konusu listenin hazırlanmasında temel olarak kurumun mevzuatı, teşkilat şeması, gerçekleştirilen stratejik planlama ilgili çalışmaların sonuçları, okul yönetiminin görev tanımları ile yasal yükümlülüklerle bağlı olarak belirlenen faaliyet alanları ve müdürlüğümüzün 2019-2023 Stratejik Planından yararlanılmıştır.

Etki/önem matrisi kullanılarak paydaş önceliklendirilmesi yapılmış ve buna bağlı olarak görüş ve önerilerinin alınması gerektiği düşünülen nihai paydaş listesi oluşturulmuştur.

Paydaşların görüşlerinin alınmasında okulumuza uyarladığımız “İç Paydaş Anketi” ve “Dış Paydaş Anketi” kullanılmıştır. Anketlerde amaca yönelik olarak okulumuza ilişkin algı, önem ve öncelik verilmesi gereken alanlar ile iç paydaşlarda kurum içi faktörlere, dış paydaşlarda ise talep ettikleri bilgiye ulaşım durumunu belirleyen özel sorulara yer verilmiştir. Paydaş analizi sürecinde anket uygulaması ve toplantı sonuçları değerlendirilerek elde edilen görüş ve öneriler sorun alanları, kurum içi ve çevre analizleri, GZFT analizi ile geleceğe yönelim bölümünün hedef ve tedbirlerine yansıtılmıştır. Analiz sonuçlarına ilişkin detaylı bilgilere hazırlanan Paydaş Analizi ve Durum Analizi Raporlarında yer verilmiştir.

Okulumuz 2024-2028 Stratejik Planı hazırlanırken katılımcı bir anlayış benimsenmiştir. Bu anlayışla birlikte tüm birimler ile toplantılar yapılmış, mevcut durum analizi ve strateji belirlenmesi aşamalarında okulumuzun tüm çalışanlarıyla görüşülmüş; karşılıklı fikir ve bilgi alışverişinde bulunulmuştur.

Dış paydaşlarımızın da katkısını alabilmek adına okulumuz ile ilişki içinde olan Yerel Yönetim Temsilcileri, Sivil Toplum Örgütü Yöneticileri ve Üyeleri, il ve ilçe Milli Eğitim Müdürlüğü Yöneticileri, okul toplumu ile ilişkili olan kanaat önderleri temsilcileriyle e formal ve informal toplantı ve görüşmeler yapılmış ve kurumumuza dışarıdan bakanların gözüyle bir durum fotoğrafı çekilmiştir.

**Tablo 5. Paydaş Sınıflandırma Matrisi**

PAYDAŞLAR	İÇ PAYDAŞLAR	DIŞ PAYDAŞLAR	YARARLANICI		
	Çalışanlar, Birimler	Temel ortak	Stratejik ortak	Tedarikçi	Müşteri Hedef Kitle
Millî Eğitim Bakanlığı					0

Valilik				0	0
Milli Eğitim Müdürlüğü					0
İlçe Milli Müdürlükleri				0	0
Okullar ve Bağlı Kurumlar				0	
Öğretmenler					
Öğrenciler					
Veliler					
Okul Aile Birliği		0			
Yardımcı personel					
Üniversite		0	0	0	0
Özel İdare		0	0	0	0
Belediyeler		0	0	0	0
Güvenlik Güçleri (Emniyet, Jandarma)		0	0	0	0
Bayındırlık ve İskân Müdürlüğü		0	0	0	0
Sosyal Müdürlüğü Hizmetler		0	0	0	0
Gençlik ve Spor Müdürlüğü		0			0
Muhtarlık		0	0	0	0
İşveren kuruluşlar		0	0	0	0
Sivil Toplum Kuruluşları		0	0	0	0
Turizm Uygulama otelleri		0	0	0	0

: Tamamı 0 : Bir kısmı

**Tablo 6. Paydaş Önceliklendirme Matrisi**

Paydaş	İç Paydaş	Dış Paydaş	Yararlanıcı	Neden Paydaş?	Önceliği
--------	-----------	------------	-------------	---------------	----------



Millî Eğitim Bakanlığı		<input type="checkbox"/>	Bağlı olduğumuz merkezi idare	1
Valilik		<input type="checkbox"/>	Bağlı olduğumuz merkezi idare	1
Millî Eğitim Müdürlüğü		<input type="checkbox"/>	Bağlı olduğumuz merkezi idare	1
İlçe Millî Müdürlükleri		<input type="checkbox"/>	Bağlı olduğumuz merkezi idare	1
Okullar ve Bağlı Kurumlar		<input type="checkbox"/>	Amaç ve hedeflerimize ulaşmak iş birliği yapacağımız kurumlar	1
Öğretmenler	<input type="checkbox"/>	<input type="checkbox"/>	Hizmetlerimizden yaralandıkları için	1
Öğrenciler	<input type="checkbox"/>	<input type="checkbox"/>	Hizmetlerimizden yaralandıkları için	1
Veliler			Hizmetlerimizden yaralandıkları için	1
Okul Aile Birliği	<input type="checkbox"/>		Yönetime katıldığı için	1
Yardımcı personel	<input type="checkbox"/>	<input type="checkbox"/>	Hizmetlerimizden yaralandıkları için	1
Üniversite		<input type="checkbox"/>	Amaç ve hedeflerimize ulaşmak iş birliği yapacağımız kurumlar	
Özel İdare		<input type="checkbox"/>	Tedarikçi mahalli idare	1
Belediyeler		<input type="checkbox"/>	Amaç ve hedeflerimize ulaşmak iş birliği yapacağımız kurumlar	
Güvenlik Güçleri (Emniyet, Jandarma)		<input type="checkbox"/>	Amaç ve hedeflerimize ulaşmak iş birliği yapacağımız kurumlar	
Bayındırlık ve İskân Müdürlüğü		<input type="checkbox"/>	Amaç ve hedeflerimize ulaşmak iş birliği yapacağımız kurumlar	
Sosyal Müdürlüğü Hizmetler		<input type="checkbox"/>	Amaç ve hedeflerimize ulaşmak iş birliği yapacağımız kurumlar	
Gençlik ve Spor Müdürlüğü		<input type="checkbox"/>	Amaç ve hedeflerimize ulaşmak iş birliği yapacağımız kurumlar	
Muhtarlık		<input type="checkbox"/>	mahalli idare olduğu için	
İşveren kuruluşlar		<input type="checkbox"/>	Amaç ve hedeflerimize ulaşmak iş birliği yapacağımız kurumlar	
Sivil Toplum Kuruluşları		<input type="checkbox"/>	Amaç ve hedeflerimize ulaşmak iş birliği yapacağımız kurumlar	

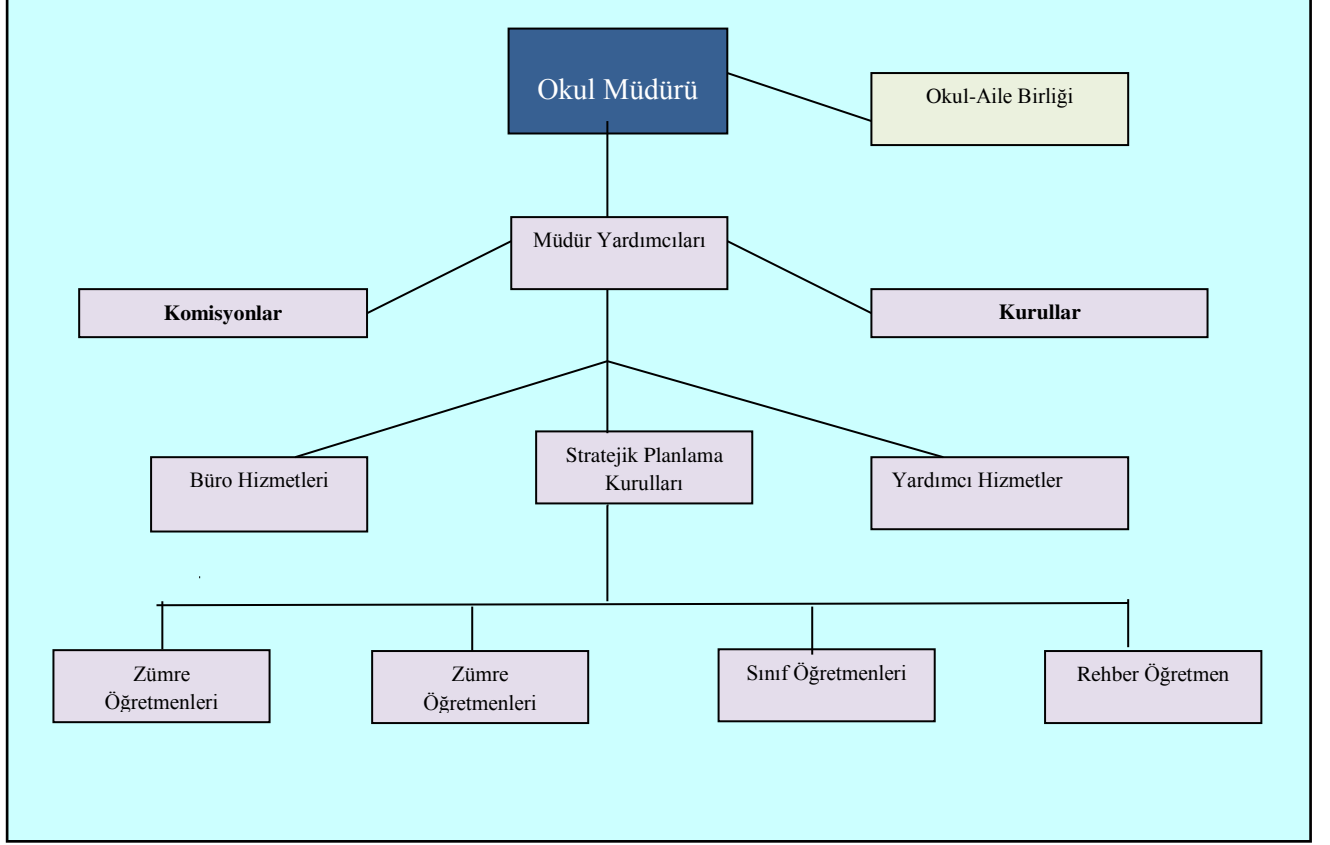
Tablo 7. Yararlanıcı Ürün/Hizmet Matrisi

Ürün/Hizmet	Yararlanıcı (Müşteri)	Eğitim-Öğretim (Örgün-Yaygın)	Yatılılık-Bursluluk	Nitelikli İş Gücü	AR-GE, Projeler, Danışmanlık	Altyapı, Donatım Yatırım	Yayın	Rehberlik, Kurs, Sosyal etkinlikler	Mezunlar (Öğrenci)	Ölçme-Değerlendirme
Öğrenciler		-	o			-	-	-		
Veliler								-		
Üniversiteler		-		o	-				-	
Medya				o	o					
Uluslararası kuruluşlar					o		o			
Meslek Kuruluşları										
Sağlık kuruluşları				o						
Diğer Kurumlar										o
Özel sektör				-	o			o		

□ : Tamamı O: Bir kısmı

## 2.7.KURUM İÇİ ANALİZ

### 2.7.1 Teşkilat Yapısı



### 2.7.2. İnsan Kaynakları

Tablo 8. Çalışanların Görev Dağılımı

S.NO	UNVAN	GÖREVLERİ	
1	Okul müdürü	MEB okul öncesi eğitim ve İlköğretim kurumları Yönetmeliğinin 39. Maddesi	İlgili mevzuat hükümleri doğrultusunda diğer çalışanlarla birlikte müdür tarafından yönetilir. Müdür; okulun öğrenci, her türlü eğitim ve öğretim, yönetim, personel, tahakkuk, taşınır mal, yazışma, eğitici ve sosyal etkinlikler, yatılılık, bursluluk, taşınmalı eğitim, güvenlik, beslenme, bakım, koruma, temizlik, düzen, nöbet, halkla ilişkiler ve benzeri görevler ile Bakanlık ve il/ilçe millî eğitim müdürlüklerince verilen görevler ile görev tanımında belirtilen diğer görevlerin yerine getirilmesini sağlar.
2	Müdür yardımcısı	MEB okul öncesi eğitim ve İlköğretim kurumları Yönetmeliğinin 41. Maddesi	Müdürün ve müdür başyardımcısının olmadığı zamanlarda müdüre vekâlet eder. Müdür yardımcısı, görev tanımında belirtilen görevler ile müdür tarafından verilen görevleri yerine getirir.
3	Öğretmenler	MEB okul öncesi eğitim ve İlköğretim kurumları Yönetmeliğinin 43. Maddesi	Kendilerine verilen grup/sınıf/şubede eğitim ve öğretim faaliyetlerini, eğitim ve öğretim programında belirtilen esaslara göre planlamak ve uygulamak, ders dışında okuldaki eğitim ve öğretim işlerine etkin bir biçimde katılmak ve bu konularda mevzuatta belirtilen görevleri yerine getirmekle yükümlüdür.
4	Rehber Öğretmen	MEB Rehberlik Hizmetleri Yönetmeliği	Okul rehberlik ve psikolojik danışma programının hazırlanmasına katkıda bulunmak. Okul yönetimi ile koordinasyonu sağlamak. Rehberlik hizmetlerinin düzenli ve etkili bir şekilde yürütülmesini desteklemek. Okul rehberlik planı doğrultusunda yapılan çalışmalar hakkında öğretmenler kuruluna bilgi vermek.
5	Şube Öğretmenleri	MEB okul öncesi eğitim ve İlköğretim kurumları Yönetmeliğinin 48. Maddesi	Okul müdürlüğünce eğitim ve öğretim yılı başında ortaokul ve imam-hatip ortaokullarının her şubesinde bir şube rehber öğretmeni görevlendirilir
6	Okul Aile Birliği	MEB İlköğretim kurumları Yönetmeliğinin 80. Maddesi	Okul ile aile arasında bütünleşmeyi gerçekleştirmek, veli ile okul arasında iletişimi ve iş birliğini sağlamak, eğitim ve öğretimi geliştirici faaliyetleri desteklemek, okulun ve maddi imkânlardan yoksun öğrencilerin eğitim ve öğretimle ilgili zorunlu ihtiyaçlarını karşılamak
7	Yardımcı personel	MEB Okul Aile Birliği Yönetmeliğinin 5. Ve 6. maddesi	Bakım, onarım ve uygulama sınıfları dâhil alanlarıyla ilgili hizmetleri yürütmek, eğitim ve öğretim etkinliklerinde öğretmenlere yardımcı olmak ,Büro işlerini yürütmek,,Temizlik hizmetlerini yürütmek , Bina ve tesisler ile araç ve gerecin güvenliğini sağlamak, ambar ve depo ile ilgili görevler

Tablo 9. 2023 Yılı Kurumdaki Mevcut Personel

Sıra	Görevi	Norm	Mevcut	Erkek	Kadın
------	--------	------	--------	-------	-------

1	Müdür	1	1	0	1
2	Mdr Baş. Yrd.	0	0	0	0
3	Müdür Yrd.	2	0	1	1
4	Türkçe Öğretmeni	6	6	1	5
5	Matematik Öğretmeni	7	7	2	5
6	Fen ve Teknoloji Öğretmeni	5	5	1	4
7	Sosyal Bilgiler Öğretmeni	4	4	1	3
8	Yabancı Dil Öğretmeni	4	4	1	3
9	Din K. Ve Ahlak Bil. Öğretmeni	2	2	1	1
10	Görsel sanatlar Öğretmeni	1	1	0	1
11	Müzik Öğretmeni	1	1	1	0
12	Beden Eğitimi Öğretmeni	3	3	3	0
13	Teknoloji Tasarım Öğretmeni	2	2	0	2
14	Bilişim Teknolojileri Öğretmeni.	1	1	0	1

Tablo 10. İdari Personelin Hizmet Süresine İlişkin Bilgiler

Hizmet Süreleri	2023 Yılı İtibarıyla	
	Kişi Sayısı	%
1-4 Yıl	-	-
5-6 Yıl	-	-
7-10 Yıl	-	-
10.....Üzeri	3	100

Tablo 11. Personelin Hizmet Süresine İlişkin Bilgiler

Hizmet Süreleri	Personel Sayısı	%
1-3 Yıl	0	0
4-6 Yıl	0	0
7-10 Yıl	1	2,43
11-15 Yıl	3	7,3
16-20 Yıl	2	4,8
21+.....üzeri	35	85

Tablo 12. Personelin Kurumumuzda geçirdiği Hizmet Sürelerine ilişkin bilgiler

Hizmet Süreleri	Personel Sayısı	%
1-3 Yıl	12	31,57
4-6 Yıl	7	18,42
7-10 Yıl	8	21,05
11-15 Yıl	7	18,42
16-20 Yıl	2	5,26
21+.....üzeri	2	5,26

Tablo 13. Personel Eğitim Durumu

	Önlisans	Lisans	Y.Lisans	Doktora
--	----------	--------	----------	---------

İdareci	0	2	0	1
Öğretmen	0	34	4	0

Tablo 14. Personel 2023 Yılı Hizmet İçi Eğitim Sayıları

	İdari Personel/ Ortalama	Öğretmenler/ Ortalama	Diğer Personel/ Ortalama
Yıllık Ortalama Hizmetiçi Eğitim Sayısı	56	30	-
Yıllık Ortalama Hizmetiçi Eğitim Saati	-	-	-

Tablo 15. Destek Personele (Hizmetli- Memur) İlişkin Bilgiler:

	Görevi		Erkek	Kadın	Eğitim Durumu	Hizmet Yılı
1	Memur	Kadrolu	0	0		
		Sözleşmeli	0	1	Ön lisans	0
2	Hizmetli	Kadrolu	0	0	İlkokul	0
		Sözleşmeli	1	1	İlkokul	

Tablo 16. Okul Rehberlik Hizmetleri Mevcut Kapasite 2023 yılı

	Mevcut Kapasite				Kullanımı ve Performans					
	Psikolojik Danışman Norm Sayısı	Görev Yapan Psikolojik Danışman Sayısı	Psikolojik İhtiyaç Duyulan Danışman Sayısı	Görüşme Odası Sayısı	Danışmanlık Hizmeti Alan			Rehberlik Hizmetleri İle İlgili Düzenlenen Eğitim/Paylaşım Toplantısı Vb. Faaliyet Sayısı		
					Öğrenci Sayısı	Öğretmen Sayısı	Veli Sayısı	Öğretmenlere Yönelik	Öğrencilere Yönelik	Velilere Yönelik
2023-2024	2	2	0	2	488	25	231	17	184	21

### 2.7.3 Teknolojik Düzey

Tablo 17. Teknolojik Araç-Gereç Durumu

Araç-Gereçler	2021	2022	2023	İhtiyaç
Bilgisayar	28	28	28	0
Yazıcı /Tarayıcı	2	2	4	2
İnternet Bağlantısı	1	1	1	1

Akıllı Tahta	28	28	28	0
Kamera	32	32	32	0

**Tablo 18. Okulun Fiziki Durumu**

Fiziki Mekânın Adı	Sayısı	İhtiyaç	Açıklama
Müdür Odası	1	0	
Müdür Yardımcısı Odası	2	0	
Öğretmenler Odası	1	0	
Rehberlik Servisi	2	0	
Derslik	20	0	
Bilişim Laboratuvarı	1	0	
Fen Bilimleri Laboratuvarı	1	0	
Kütüphane	0	1	
Teknoloji Tasarım Sınıfı	2	0	
Müzik Odası	0	1	
Görsel Sanatlar Atölye	0	1	
Toplantı Odası	1	0	
Çok Amaçlı Salon	1	0	
Ziyaretçi Odası	0	0	
Spor Odası	1	0	
Kantin	1	0	
Yardımcı personel Odası	2	0	
Arşiv	1	0	
İyileştirilen Fiziki Mekan	1	1	

**Tablo 19. Okulun Yerleşim Alanı**

Toplam Alan (m <sup>2</sup> )	Bina Alanı (m <sup>2</sup> )	Bahçe alanı (m <sup>2</sup> )
8787	1718	7069

**Tablo20. Sosyal Alanlar**

Sosyal Alanlar		
Tesisin adı	Kapasitesi (Kişi Sayısı)	Alanı (m <sup>2</sup> )
Kantin	150	75 m <sup>2</sup>
Çok amaçlı Salon	100	50 m <sup>2</sup>

## 2.7.4 Mali Kaynaklar

**Tablo 21. Okul Kaynak Tablosu**

Kaynaklar	2023	Tahmini				
		2024	2025	2026	2027	2028

KANTİN	169.893,24	270.000,00	350.000,00	410.000,00	490.000,00	550.000,00
BAĞIŞ	509.852,02	1.930.000,00	2.920.000,00	3.700.000,00	5.650.000,00	8.600.000,00
AKTARIM GELİRİ	154.747,98	500,00	1100,00	2000,00	2500,00	3100,00
<b>TOPLAM</b>	<b>834.493,24</b>	<b>2.200.500,00</b>	<b>3.271.100,00</b>	<b>4.112.000,00</b>	<b>6.142.500,00</b>	<b>9.153.100,00</b>

Tablo 22. Okul Gider Tablosu

YILLAR	2021		2022		2023	
HARCAMA KALEMLERİ	GELİR	GİDER	GELİR	GİDER	GELİR	GİDER
Genel Giderler		3772,21		8728,25		141,25
Kırtasiye ve Büro Malzemeleri Alımı		24325,14		34970,63		53604,10
Bakım Onarım Giderleri		84425,45		47934,01		120836,90
Personel Gider ve Ödemeleri		163979,90		304284,67		511612,00
Mal ve Malzeme Alımları		167625,13		142591,57		198971,09
Hizmet Alımları	472.191,10	15108,61	1.295.526,98	46422,36	2.906.589,41	52803,50
Yiyecek ve İçecek Alımları		40335,08		31735,90		96840,76
Kurumlara Yapılan Aktarımlar		335,00		0		1.030.503,26
Dayanıklı Tüketim Malzemeleri Alımı		6002,50		2475,32		99041,26
Bağışlar ve Yardımlar		0		7200,00		15000,00

### 2.7.5 İstatistiki Veriler

Tablo 23. Öğretmen, Öğrenci ve Derslik Durumu

Öğretim Yılı	Öğrenci Sayısı	Öğretmen Sayısı	Derslik Sayısı	Der. Baş. Öğr. Say.	Öğret. Baş. Öğr. Say.
--------------	----------------	-----------------	----------------	---------------------	-----------------------



2020/2021	751	36	20	37,55	20,86
2021/2022	780	36	20	39	21,66
2022/2023	716	37	20	35,80	19,35

Tablo 24. Sınıflar Bazında Öğrenci, Şube Sayıları

	2021-2022		2022-2023	
	mevcut	şube	mevcut	şube
5. Sınıf	180	5	180	5
6. Sınıf	187	5	184	5
7.Sınıf	200	5	182	5
8. Sınıf	213	5	170	5
<b>GENEL TOPLAM</b>	780	20	716	20

Tablo 25. Kitap Sayıları

	2020/2021	2021/2022	2022/2023
Kütüphanedeki kitap sayısı	750	1275	2250
Yıllık Öğrenci Başına okunan kitap sayısı	5300	6375	15750

Tablo 26. Kurumumuzda Yıllar Bazında Servis Kullanan Öğrenci Sayıları

Öğretim Yılı	Servis Kullanan Öğrenci Sayısı
2020-2021	147
2021-2022	126
2022-2023	132

Tablo 27. Öğrenci Devamsızlık sayıları

2022-2023	0,5-5,5 gün		6-10,5 gün		11-19,5 gün		20 gün ve üzeri	
	özürlü	özürsüz	özürlü	özürsüz	özürlü	özürsüz	özürlü	özürsüz
Öğrenci Sayısı	292	532	170	211	58	71	0	0
Öğrenci Oranı	40,78	74,30	23,74	29,46	8,10	9,91	0	0

Tablo 28. Özel Eğitim Gerektiren Öğrenci Sayısı

ENGEL DURUMU	2020/2021	2021/2022	2022/2023
	Sayı	Sayı	Sayı
Özel yetenekli birey	18	20	21
Otizm Spektrum Bozukluğu	2	2	3

Özel Öğrenme Güçlüğü	5	5	6
Bedensel Yetersizlik	1	1	1
Dil ve Konuşma Güçlüğü	-	-	-
Süregelen Hastalık	-	1	1
h.d. Zihinsel Yetersizlik	1	2	2
Dikkat Eksikliği Hiperaktivite Bozukluğu	3	3	4
İşitme Yetersizliği	-	-	-
Sosyal ve Duygusal uyum Güçlüğü	-	-	-
<b>TOPLAM</b>	<b>30</b>	<b>34</b>	<b>38</b>
<b>Destek Eğitim Odasından Yararlanan Öğrenci Sayısı</b>	<b>18</b>	<b>23</b>	<b>27</b>
<b>Destek Eğitim Odasından Yararlanan Öğrenci Oranı</b>	<b>2,30</b>	<b>2,94</b>	<b>3,77</b>

Tablo 29. Yıllara Göre Üst Öğrenime Sınavla Yerleşen Öğrenci Sayısı

2020/2021			2021/2022				2022/2023					
Mezun Sayısı	Sınavla Yerleşen Öğrenci Sayısı (LGS)		Mezun Sayısı	Sınavla Yerleşen Öğrenci Sayısı(LGS)		Mahalli yerleşen öğrenci		Mezun Sayısı	Sınavla Yerleşen Öğrenci Sayısı(LGS)		Mahalli yerleşen öğrenci sayısı	
	Sayı	Oran(%)		Sayı	Oran(%)	Sayı	Oran(%)		Sayı	Oran(%)	Sayı	Oran(%)
186	163	87,63	196	41	20,91	138	70,40	174	35	20,11	120	68,96

Tablo 30. Destekleme ve Yetiştirme kursuna katılan öğrenci sayıları

(8. Sınıflar)	2020/2021	2021/2022	2022/2023
Destekleme yetiştirme kurslarına katılan öğrenci sayıları	89	75	59
Destekleme yetiştirme kurslarına katılan öğrenci oranı	48,90	46,92	31,41
Destekleme ve yetiştirme kurslarına katılan öğrencilerin puan ortalaması	93,90	91,20	90,50

Tablo 31 . Akademik Dersler Bazında Yıl sonu Puan Ortalamaları

	2021/2022	2022/2023
--	-----------	-----------

SINIFLAR	5	6	7	8	ORTALAMA	5	6	7	8	ORTALAMA
<b>Türkçe</b>	80,46	79,81	83,36	83,90	81,88	84,48	84,18	91,05	87,85	86,89
<b>Matematik</b>	92,13	81,18	75,92	81,16	82,59	94,53	88,16	88,14	86,63	89,36
<b>Fen ve Teknoloji</b>	82,60	86,63	87,41	84,74	85,34	84,93	89,49	83,87	88,74	86,75
<b>Sosyal Bilgiler</b>	83,24	86,88	84,18	-	84,76	89,27	87,14	83,35	-	86,58
<b>T.C İnkılap T.</b>	-	-	-	81,18	81,18	-	-	-	89,75	89,75
<b>Yabancı Dil (İng)</b>	93,74	91,52	97,68	99,76	95,67	87,72	85,44	90,22	95,16	89,63
<b>Din Kült.ve Ahlak B.</b>	87,49	92,48	95,72	96,25	92,98	86,66	95,83	92,66	98,50	93,41

Tablo 32 Yabancı Dil Etkinliklerinin en az Birine Katılan Öğrenci Sayıları

Etkinlik Adı	2020/2021	2021/2022	2022/2023
<b>Dinleme ve konuşma Pratikleri</b>	-	50	53
<b>Okuma Yazma Etkinlikleri</b>	-	55	57
<b>Oyunlar, şarkı söyleme vb</b>	-	58	51
<b>Toplam</b>	-	<b>163</b>	<b>161</b>
<b>Oran</b>	-	<b>20,89</b>	<b>22,48</b>

Tablo 33. Başarısızlıktan Sınıf Tekrarı Yapan Öğrenci Sayıları

Başarısızlıktan Sınıf Tekrarı Yapan Öğrenci Sayısı		
Öğretim Yılı	Toplam Öğrenci Sayısı	Sınıf Tekrarı Yapan Öğrenci Sayısı
<b>2020/2021</b>	751	0
<b>2021/2022</b>	780	0
<b>2022/2023</b>	716	0

Tablo 34. Devamsızlık Nedeniyle Sınıf Tekrarı Yapan Öğrenci Sayısı

Öğretim Yılı	Toplam Öğrenci Sayısı	Devamsızlık Nedeniyle Sınıf Tekrarı Yapan Öğrenci Sayısı
<b>2020/2021</b>	751	0
<b>2021/2022</b>	780	0
<b>2022/2023</b>	716	0

Tablo 35. Ödül Alan Öğrenci Sayıları

Ödül ve Cezalar
-----------------

	2020/2021	2021/2022	2022/2023
Takdir Teşekkür Belgesi Alan Öğrenci Sayısı	580	635	680
Ödül alan öğrenci oranı(%)	81,00	81,41	94,97

Tablo 36. Ceza Alan Öğrenci Sayıları

	2020/2021	2021/2022	2022/2023
Uyarı-kınama	0	0	3
Okuldan Uzaklaştırma	0	0	0
Okul Değişikliği	0	0	0
Disiplin Cezası Alan Öğrenci Sayısı Toplamı	0	0	3
Disiplin cezası alan öğrenci oranı	0	0	0,41

Tablo 37. Sosyal Sorumluluk ve toplum Hizmeti Çalışmalarına Katılan Öğrenci Sayıları

Öğretim Yılı	Öğrenci sayısı	Oran(%)
2020-2021	57	7,30
2021-2022	96	12,30
2022-2023	214	29,88

Tablo 38. Sosyal Kültürel Sanatsal ve Sportif Faaliyetlere Katılım Sayıları

	2020/2021	2021/2022	2022/2023
	Sayı	Sayı	Sayı
Belirli Gün ve Haftalar	81	97	118
İl içi Geziler	18	118	175
İl Dışı Geziler	20	35	44
Sportif Turnuvalar	23	58	95
Ders dışı egzersiz Çalışmalar	27	43	77
Seminer/Konferans	19	25	36
Sergi	21	48	68
<b>Toplam</b>	<b>209</b>	<b>424</b>	<b>613</b>
<b>Oran</b>	<b>27,82</b>	<b>54,35</b>	<b>85,61</b>

Tablo 39 Yerli, Ulusal ve Uluslararası Proje, Yarışma Katılım Sayıları

	2020/2021	2021/2022	2022/2023
	Sayı	Sayı	Sayı
<b>Projeler</b>	5	22	38
<b>Sportif Turnuvalar</b>	23	58	95
<b>Toplam</b>	<b>28</b>	<b>80</b>	<b>133</b>
<b>Oran</b>	<b>3,72</b>	<b>10,25</b>	<b>18,57</b>

Tablo 40. Yarışmalarda derece elde eden öğrenci sayıları

	2020/2021		2021/2022		2022/2023	
	Öğrenci sayısı	Alınan Derece	Öğrenci sayısı	Alınan Derece	Öğrenci sayısı	Alınan Derece
<b>Kompozisyon, şiir,</b>	1	Katılım Sertifikası	1	Katılım Sertifikası	1	İlçe Birinciliği
<b>Resim</b>	1	Katılım Sertifikası	2	Katılım Sertifikası	1	İlçe Üçüncülüğü
<b>Akıl ve Zeka Oyunları</b>	-	-	-	-	-	-
<b>Bilim Olimpiyatları</b>	-	-	-	-	-	-
<b>Satranç turnuvası</b>	-	-	26	Katılım Sertifikası	32	Katılım Sertifikası
<b>Teknofest</b>	4	Katılım Sertifikası	-	-	4	Türkiye Birinciliği
<b>Masa tenisi turnuvası</b>	-	-	-	-	-	-
<b>Futbol turnuvası</b>	200	Yıldız Erkekler İzmir Üçüncülüğü	32	Katılım Sertifikası	32	Katılım Sertifikası
<b>Voleybol Turnuvası</b>	24	Katılım Sertifikası	24	Katılım Sertifikası	24	Katılım Sertifikası
<b>Jimnastik yarışmaları</b>	4	Katılım Sertifikası	4	Katılım Sertifikası	4	Katılım Sertifikası
<b>Yüzme</b>	4	Katılım Sertifikası	4	Katılım Sertifikası	4	Katılım Sertifikası
<b>Tenis</b>	3	Yıldız Kızlar Üçüncülüğü	4	Yıldız Erkekler Üçüncülüğü	4	Küçük Erkekler Üçüncülüğü Küçük Kızlar Türkiye Şampiyonası İl Birinciliği
<b>Kano</b>	-	-	-	-	1	İl Birinciliği
<b>Okçuluk</b>	-	-	-	-	-	-
<b>Eskrim</b>	-	-	-	-	-	-

**Tablo 41. Geleneksel Çocuk Oyunlarına ait sayılar**

	2020/2021	2021/2022	2022/2023
Düzenlenen Geleneksel Çocuk Oyunları Sayısı	0	1	3
Geleneksel Çocuk Oyunlarına katılım Sayısı	0	73	435
Geleneksel Çocuk Oyunlarına katılım oranı	<b>0</b>	<b>9,35</b>	<b>60,75</b>

**Tablo 42. Seminer/Kurs /tatbikat ve Katılım Sayıları**

2022/2023	Faaliyet Sayısı	Katılan Öğrenci Sayısı	Katılan Öğretmen Sayısı
<b>Temel Afet Bilinci Eğitimi Ve İlk Yardım Semineri</b>	1	87	4
<b>İletişimde Farkındalık Akran Zorbalığı Semineri</b>	1	148	35
<b>Siber zorbalık Eğitimi</b>	1	234	9
<b>İş Sağlığı ve Güvenliği</b>	1	0	40
<b>Bağımlılıkla ilgili Mücadele Semineri</b>	1	187	11
<b>Afet Tatbikatları</b>	2	721	40
<b>Afet Acil Durum Temel Kavramlar Semineri</b>	1	0	40
<b>Hijyen Eğitimi Semineri</b>	1	0	14
<b>Sağlıklı Beslenme Obezite Semineri</b>	1	0	4

**Tablo 43. Üretilen projeler ve sayısı**

Öğretim Yılı	Projeler	Sayısı
<b>2020-2021</b>	tubitak Erasmus+ e-twinning	27
<b>2021-2022</b>	e-twinning, tübitak,	28
<b>2022-2023</b>	e-twinning, Erasmus +, tubitak	25

**Tablo 44. Kurumumuzun aldığı Ödül/Sertifikalar**

Öğretim Yılı	Projeler
<b>2020-2021</b>	Sıfır Atık Projesi
<b>2022-2023</b>	e-twinning Ulusal Etiket e-Twinning Uluslararası Etiket Teknofest Türkiye 1.ligi

## 2.8. ÇEVRE ANALİZİ (PESTLE)

PESTLE analiziyle kurumumuz üzerinde etkili olan veya olabilecek politik, ekonomik, sosyokültürel, teknolojik, yasal ve çevresel dış etkenlerin tespit edilmesi amaçlanmıştır. Söz konusu etkenlerin tespit edilmesinde PESTLE matrisinden yararlanılmıştır. Bu matriste PESTLE unsurları içerisinde gerçekleşmesi muhtemel olan hususlar ile bunların gerçekleşmesi durumunda kurumumuz için oluşturacağı potansiyel “fırsatlar ve tehditler” ortaya konulmuştur. Bu çalışmayla elde edilen bulgulara Tablo 45 de yer verilmiştir. Ayrıca; bu analiz sonucunda ortaya çıkan bulgular “tespit ve ihtiyaçlar” ile stratejilerin geliştirilmesi aşamasında kullanılmıştır.

**Tablo 45. Pestle Analiz Tablosu**

POLİTİK			
Tespitler	İdareye etkisi Fırsatlar	Tehditler	Ne yapmalı

Küreselleşme ile ortaya çıkan gelişmelerin eğitime etkisi	Eğitimde uluslararasılaşmanın artmasını sağlaması	Millî ve manevi değerlerin yozlaşmaya açık hale gelmesi	Millî ve manevi değerlerin ön plana alınması, değerler eğitimi
Üst politika belgelerinde eğitimin öncelikli bir alan olarak yer alması.	Üst politika belgelerinde eğitimin öneminin vurgulanması, eğitime ilişkin hedef, gelişim ve sorun alanları gibi hususlara açıkça yer verilmesi	Eğitim politikalarının sürekli değişmesi ve kısa süreli olması dolayısıyla beklenen olumlu etkiyi sağlayamaması.	Üst politika belgeleriyle uyumlu eğitim politikalarının uygulanmasına devam edilmesi.
Dijital eğitim içeriği oluş turmasına yönelik sürekli arz eden bir politika eksikliği		Çağın gerisine düşmek, uygulamada sürekliliğin sağlanamaması, zaman ve emek kaybı	Dijital eğitim içeriği oluşturulmasına yönelik eğitim politikasının belirlenmesi

### EKONOMİK

Tespitler	İdareye etkisi		Ne yapmalı
	Fırsatlar	Tehditler	
Eğitime ayrılan ödeneklerden yatırım ödeneğinin yetersiz olması		Öğrencilerin kaliteli eğitime erişiminin güçleşmesi	Cari ödenekler ve yatırım ödenekleri artırılmalıdır.
Tasarruf tedbirlerinin etkisi	Kamu kaynaklarının etkin, verimli ve yerinde kullanılmasına yönelik planlamaların yapılmasını gerekli kılması	İhtiyaçların yeterince karşılanamaması	Fayda maliyet analizi yapılarak harcamaların önceliklendirilmesi
Teknolojinin hızlı gelişmesiyle birlikte yeni üretilen cihaz ve makinelerin maliyeti			Fayda maliyet analizi yapılarak harcamaların önceliklendirilmesi

### SOSYO-KÜLTÜREL

Tespitler	İdareye etkisi		Ne yapmalı
	Fırsatlar	Tehditler	
Özel eğitim ihtiyacı olan bireylere yönelik ayrıştırıcı tutumların varlığı	Bireyselleştirilmiş Eğitim planları uygulamalarının yapılması	Veli ve öğrencilerin önyargıları	Toplumsal farkındalığın artırılmasına yönelik çalışmalar
Sosyal ilişkilerin zayıflaması	Öğrencilerin dijital araçlar vasıtasıyla dünyanın her yeri ile iletişim halinde olması	Bireyselleşme ile çocukların yalnızlaşmasının ruhsal ve bedensel rahatsızlıkları beraberinde getirmesi	Ulusal değerlerini içselleştirmiş, uluslararası değerleri tanıyan, sosyal ilişkileri güçlendirilmiş, bireysel ve toplumsal sorumluluklarını bilen bireylerin yetiştirilmesi

### TEKNOLOJİK

Tespitler	İdareye etkisi		Ne yapmalı
	Fırsatlar	Tehditler	



Eğitimde teknolojik gelişmelerin olması	Eğitim-öğretimde yöntem ve tekniklerin çeşitliliğinin artması	Teknolojik gelişmeleri takip edip uygulayan personel sayısının azlığı	Eğitim sisteminde teknoloji odağa alınarak bireylerin teknolojiyi yönetmeyi ve doğru kullanmayı öğreneceği bir sistemin oluşturulması
Teknolojinin okul içi ve okul dışında kullanımı	Eğitim faaliyetlerine ve bilgi erişimine ilişkin fırsat eşitliğinin sağlanması	Siber zorbalık, dijital bağımlılık • Öğrencilerin sosyal (iletişim, konuşma vb.) gelişmelerinin olumsuz etkilenmesi	Teknolojinin etkin kullanımına yönelik tedbirlerin alınması
Geleneksel öğrenme yöntemlerine kıyasla daha interaktif ve hızlı bir şekilde öğrenmenin tercih edilmesi	Eğitim-öğretimde interaktif yöntem ve tekniklerin çeşitliliğinin kullanılması, zaman ve ekonomik tasarruf sağlanması	Siber zorbalık, dijital bağımlılık • Öğrencilerin sosyal (iletişim, konuşma vb.) gelişmelerinin olumsuz etkilenmesi	Teknolojinin etkin kullanımına yönelik tedbirlerin alınması
Öğrencilerin Teknoloji Bağımlılığı	Eğitim ve öğretimde teknolojik uygulamaların kullanımının kolaylıkla sağlanması	Dijital ayak izinden öğrencilerin olumsuz etkilenmeleri	Teknolojinin etkin kullanımına yönelik ürünler oluşturularak öğrencilerin bu tarz çalışmalara yönlendirilmesi

#### YASAL

Tespitler	İdareye etkisi Fırsatlar	Tehditler	Ne yapmalı
İklim ve Çevre Politikaları	Toplumda oluşan farkındalık ve iklim politikalarının ülkede öncelik haline gelmesi	Ruhsal ve bedensel rahatsızlıkların artması İklim değişikliği ile ilgili geleceğe yönelik olumsuz algı	Eğitim süreçlerinde iklim ve çevre ile ilgili farkındalık oluşturulmasına yönelik düzenlemelerin yapılması

#### ÇEVRESEL

Tespitler	İdareye etkisi Fırsatlar	Tehditler	Ne yapmalı
İklim değişikliği ile ilgili politikalar	Öğrencilerde çevre bilincinin oluşmasına katkı sağlanması		Okullarımızın enerji ihtiyacının yenilenebilir enerji kaynaklarıyla sağlanması
Sürdürülebilir eğitim politikalarının oluşturulması	Eğitim olgusunun yeşil dönüşü mü sağlama anlamında kullanılabilir maddelerin uygun olması	Çevre dostu eğitim materyalleri ve uygulamaların eksikliği	Çevre dostu uygulamaları benimsemesi yönünde politikalar belirlenmeli
Doğal kaynaklardan su tüketiminin politikalarının oluşturulması	Çevre okuryazarlığı bilincinin eğitim öğretimde kolaylıkla kullanılabilmesi	Çevre okuryazarlığı davranışının sürdürülebilirliğinin sağlanamaması	Su ayakizi ile ilgili çevre çalışmaları disiplinler arası tüm derslerde ele alınması ve bu konu ile ilgili projeler geliştirilmesi

### 2.9.GZFT ANALİZİ

#### 2.9.1 Güçlü Yönler, Zayıf Yönler, Fırsatlar, Tehditler

Tablo 46. Güçlü –zayıf Yönler

Güçlü Yönler		
Eğitim ve Öğretime Erişim ve Tamamlama	Eğitim ve Öğretimde Kalite	Kurumsal Kapasite

<p>1.Sınıfların ve okulun alt yapısının yeterli olması</p> <p>2.Güçlü bilişim altyapısı ve elektronik bilgi sistemlerinin etkin kullanımı</p> <p>3.Kıdemli tecrübeli öğretmenler, disiplinli bir okul.</p> <p>4.Kurumumuzun tanınırlığının yüksek olması</p>	<p>1. Şubelerdeki öğrenci sayılarının ideal olması</p> <p>2. Okulun paydaşlar tarafından disiplinli, güvenilir bulunması</p> <p>3. Öğretmenlerin diğer paydaşlar(öğrenci ve veli) tarafından özverili bulunması</p> <p>4. Özel eğitime gereksinimi olan öğrencilerin destek eğitim odasında eğitimlerine devam etmeleri.</p> <p>5. Ders dışı faaliyetlerin yapılması</p> <p>6. Sportif faaliyetlerde elden edilen başarıların artması</p> <p>7. Okul yönetiminin değişim ve gelişime açık olması,</p> <p>8. Çalışanlar arası bilgi paylaşımı ve iş birliği,</p> <p>9. Yabancı dil ağırlıklı sınıfların olması</p>	<p>1.Çok amaçlı salonun, Bilgisayar laboratuvarının ,Müzik sınıfı, fen laboratuvarı ,iş eğitimi atölyesi, kütüphane olması</p> <p>2.Derslik/öğretmen başına düşen öğrenci sayısının standarta uygun olması</p> <p>3.Bahçenin geniş ve yeterli olması, oyun alanlarının bulunması</p> <p>4.Okul binasının depreme dayanıklı olması.</p> <p>5.Okul Sığınağının olması</p> <p>6.Okul Binasının özürü öğrenci ve öğretmenlere göre planlanarak yapılmış olması.(Asansör, Öz. Tuvaleti)</p> <p>7. Okul Güvenliği üzerine alınan önlemler</p>
--	---	---

**Zayıf Yönler**

<b>Eğitim ve Öğretime Erişim ve Tamamlama</b>	<b>Eğitim ve Öğretimde Kalite</b>	<b>Kurumsal Kapasite</b>
<p>1. Okulun eksikliklerini gidermek için gereken ekonomik kaynakların yeterli olmaması,</p> <p>2. Veli toplantılarına katılım oranının düşük olması</p> <p>3. Sosyal faaliyetlere veli desteğinin az olması</p> <p>4.Öğrencilerde okuma kültürü, Türkçe ve yabancı dilde dört temel dil (okuma, yazma, dinleme, konuşma) becerilerinin istenilen düzeyde olmaması</p> <p>5. Çevre koruma ve temizlik bilincinin zayıf olması,</p> <p>6.Destekleme ve Yetiştirme Kursları 'nda devamsızlık oranının ve kapanan kurs sayısının fazla olması</p> <p>7.Özürü özürsüz devamsızlıklarının fazla olması</p>	<p>3.Kurum personelinin bilişim teknolojilerinden yararlanma ve okulun teknolojik olanaklarını kullanma oranının yükseltilmesi ihtiyacı</p> <p>4. Okul mevcudunun kalabalık olması</p> <p>5.Ailelerin akademik kaygı sebebiyle öğrencileri sosyal ve kültürel etkinliklere daha az göndermeleri</p> <p>6.Yeni gelen öğrencilerin ortama uyum sağlama süreci, bazı öğrencilerde endişe ve kaygıya neden olabilmesi</p> <p>7.Öğrencilerde okuma kültürü, Türkçe ve yabancı dilde dört temel dil (okuma, yazma, dinleme, konuşma) becerilerinin istenilen düzeyde olmaması</p> <p>8.Çevre koruma ve temizlik bilincinin zayıf olması</p>	<p>1. Sınıfların ve okulun bazı bölümlerinin donatım eksikliği</p> <p>2.Spor salonunun olmaması</p> <p>3.Bahçede gölge alanların az olması.</p> <p>4.Okul bahçesindeki oyun alanlarının planlanma ve ekipman eksiklerinin giderilmesi</p> <p>5.Yemekhanenin olmaması</p> <p>6.Binada çalışan hizmetli personel sayısının yeterli olmaması.</p> <p>7.Sosyal faaliyetleri sürdürülebileceği alanların kısıtlı olması</p>

**Tablo 47 .Fırsatlar, Tehditler**

<b>Fırsatlar</b>		
<b>Eğitim ve Öğretime Erişim ve Tamamlama</b>	<b>Eğitim ve Öğretimde Kalite</b>	<b>Kurumsal Kapasite</b>

<p>Milli Eğitim Bakanlığının ilköğretim eğitimine ağırlık veren politika ve projeleri AB projelerine katılma olanağı</p> <p>Teknolojik imkanların gelişmesi ve gelişen teknolojilerin eğitimde kullanılabilirliğinin artması</p> <p>Veli profilinin genel olarak eğitim , ekonomik, sosyokültürel yönden iyi olması,</p> <p>Topluma yönelik düzenlenen sosyal kültürel ve sportif faaliyetlere kolay ulaşılabilir olması</p> <p>6.İlimizin büyükşehir olması ve İlimizde Yükseköğretim kurumları olması</p> <p>7. Girişimcilik konusunda farkındalığın artması</p>	<p>1. Karşıyaka Belediyesi, İlçe Milli Eğitim Müd., Rehberlik ve Araştırma Merkezi vb. kurumlarla işbirliği yapılması</p> <p>2. Gelişen teknoloji sayesinde bilgiye ulaşım imkânlarının artması</p> <p>3. Çevrenin okula olumlu bakış açısı olması</p> <p>4. Digital içeriklerin (digital kitap, blog yazıları vb) artması</p>	<p>1. Merkeze yakın ancak şehir kalabalığından izole bir bölgede bulunması</p> <p>2. Okul çevresinde öğrenciyi cezbedip boşa zaman harcamasına neden olacak internet cafe vb olmaması</p> <p>3. okulun bulunduğu çevrenin sosyal ekonomik düzeyi yüksek profile sahip olması</p> <p>4. Okulun bulunduğu bölgede trafik yoğunluğu ve gürültü kirliliği bulunmaması</p>
--	--	---

**Tehditler**

<b>Eğitim ve Öğretime Erişim ve Tamamlama</b>	<b>Eğitim ve Öğretimde Kalite</b>	<b>Kurumsal Kapasite</b>
<p>Kitap okuma oranının düşük olması</p> <p>Bulduğumuz ilin büyükşehir olması sebebiyle çocukların güvenle oyun oynayabilecekleri alanların az olması</p> <p>3Doğa kaynaklı afetlerin, salgın hastalık vb. durumların eğitim süreçlerinin sürdürülebilirliğine engel oluşturması</p>	<p>Dijital bağımlılık, Cep telefonu, sosyal ,medya, İnternetin olumsuz etkileri</p> <p>Medyanın eğitici görevini yerine getirmemesi</p> <p>3. Toplumda akademik başarıya yüksek değer atfedilmesi,</p> <p>4. Bağımlılık oluşturan(obezite, dijital bağımlılık vd.) unsurların erken yaşlarda ortaya çıkması</p>	<p>Okul giriş çıkışlarında kapıda trafiğin yoğunluğu</p> <p>Okulun yakın çevresindeki yapılaşmanın getirdiği çevre ve gürültü kirliliği</p> <p>Ödenek yetersizliği</p> <p>İlimizin deprem kuşağında olması.</p>

**Tablo 48. GF Stratejileri**

<b>Güçlü yönlerimiz</b>	<b>Güçlü yönlerle hangi fırsatlardan yararlanılacak?</b>	<b>GF stratejileri</b>
1.Tüm sınıflarda akıllı tahta olması	Milli Eğitim Bakanlığının ilköğretim eğitimine ağırlık veren politika ve projeleri	Ders veriminin artırılmasına yönelik olarak derslerin teknoloji desteğiyle işlenmesi
2.Bilişim Teknolojileri Sınıfının olması	Gelişen teknoloji sayesinde bilgiye ulaşım imkânlarının artması	Okulda yapılacak her türlü faaliyette bilişim teknolojisi kullanımından yararlanılarak çalışmalarını verimli hale getirmek
3.Öğrencilerin okuma ihtiyacının giderilmesi için kütüphanenin olması	Okul çevresinde öğrenciyi cezbedip boşa zaman harcamasına neden olacak internet cafe vb	Öğrencinin boş zamanında kitap okumaya özendirilmesi

4.Ders dışı faaliyetlerin yapılması	Okulun bulunduğu mahallenin merkezlere ulaşımın kolay olması	Sosyal-sportif etkinliklerin artırılması
5.Bilişim Teknolojilerinin etkili kullanılması	Milli Eğitim Bakanlığının ilköğretim eğitime ağırlık veren politika ve projeleri	Akademik başarıyı artırmaya yönelik faaliyetlerin yapılması

**Tablo 49. GT Stratejileri**

<b>Tehditlerimiz</b>	<b>Tehditler hangi güçlü Yönlerle azaltılacak?</b>	<b>GT stratejileri</b>
Medyanın eğitici görevini yerine getirmemesi	Bilişim Teknolojilerinin etkili kullanılması	Sosyal medyanın çocuklar üzerine olumsuz etkisi ile ilgili ailelerin farkındalığını artırıcı faaliyetler yapılması
Ödenek yetersizliği	Okul aile birliğinin etkin çalışması	Okul aile birliğinin çalışmaları ile okula maddi kaynak sağlama stratejisi
İnternetin olumsuz etkileri	Ders dışı faaliyetlerin yapılması	Ders dışı faaliyetlerle öğrencilerin boş zamanlarını değerlendirmeleri sağlayarak internette geçirilen zamanı azaltma stratejisi
Kitap okuma oranının düşük olması	Öğrencilerin okuma ihtiyacının giderilmesi için kütüphanenin olması	Boş geçen derslerin kütüphanede kitap okuma saati olarak planlanması
Bulduğumuz ilin büyükşehir olması sebebiyle çocukların güvenle oyun oynayabilecekleri alanların az olması	Ders dışı faaliyetlerin yapılması	Öğrencilerin boş zamanlarını okulda değerlendirecekleri faaliyetlerde bulunulması
Okul giriş çıkış saatlerinde okul kapısı önünde velilerin araç trafiğinin öğrencilerin güvenliğini tehlikeye atabilecek düzeyde olması	Okul aile birliğinin etkin çalışması	Okul aile birliği ile işbirliği yapılarak okul giriş çıkış saatlerinde kapı önündeki trafiğin öğrenci güvenliğinin ön planda olması yönünde çalışma yapılması

**Tablo 50. ZF Stratejileri**

<b>Zayıf yönlerimiz</b>	<b>Zayıf yönlerimiz hangi Fırsatlardan Yararlanılarak Güçlendirilecek?</b>	<b>ZF stratejileri</b>
Konferans salonunun fiziki yetersizliği ,Spor salonunun olmaması	İlimizin büyükşehir olması	Yakın çevrede bulunan salon ve spor komplekslerinin kullanımının sağlanması
Yıllık Gideri karşılayacak mali kaynaklarının sınırlı olması	Okulun bulunduğu çevrenin sosyal ekonomik düzeyi yüksek profile sahip olması	Okul Aile Birliği nin çevre ile iletişimi güçlendirilerek kaynak sağlanması

Sınıf yönetiminde yeterli deneyime sahip olmayan öğretmenlerimizin olması	Gelişen teknoloji sayesinde bilgiye ulaşım imkânlarının artması	Sınıf yönetim becerilerini artırmaya yönelik araştırma sonuçları ve deneyimlerin paylaşılması
Öğrencilerde okuma kültürü, Türkçe ve yabancı dilde dört temel dil (okuma, yazma, dinleme, konuşma) becerilerinin istenilen düzeyde olmaması	Digital içeriklerin (digital kitap, blog yazıları vb) artması	Digital içerikleri (görselliğinin ilgi çekmeinden yararlanılarak) okuma etkinliklerinde kullanmak
Çevre koruma ve temizlik bilincinin zayıf olması,	Teknolojik imkanların gelişmesi ve gelişen teknolojilerin eğitimde kullanılabilirliğinin artması	Çevre koruma , temizlik , hijyenin önemi ile ilgili videoların izletilmesi

Tablo 51. ZT Stratejileri

Tehditlerimiz	Tehditlerimizin Hangi Zayıf yönlerimizi Güçlendirerek Azaltabiliriz? Etkisini	ZF stratejileri
Medyanın eğitici görevini yerine getirmemesi Kitap, gazete okuma oranının düşük olması	Öğrencilerin okuma alışkanlıklarının yetersizliği	Öğrencilerle güncel yayınlar ve genel kültür yayınlarını okuma alışkanlıklarını artırmaya yönelik faaliyetler yapılması
Ödenek yetersizliği	Yıllık Gideri karşılayacak mali kaynaklarının sınırlı olması	Okulumuza aynı ve nakdi bağışlar kazandırılmasına yönelik çalışmalar yapılması
İnternetin olumsuz etkileri	veli toplantılarına katılım oranının düşük olması	Çalışan velilerle sosyal ağlar yardımı ile doğru ve sürekli iletişimi sağlanması
Bulduğumuz ilin büyükşehir olması sebebiyle çocukların güvenle oyun oynayabilecekleri alanların az olması	Okul bahçesinde yağmurdan veya güneşten korunacak şekilde olmaması	Okul bahçesinin mevsimsel şartlara ve okul saatleri dışı kullanımına uygun hale getirilmesi
okul giriş çıkış saatlerinde okul kapısı önünde velilerin araç trafiğinin öğrencilerin güvenliğini tehlikeye atabilecek düzeyde olması	veli toplantılarına katılım oranının düşük olması	Veli ile iletişimi yazılı materyal ya da sosyal ağlar yoluyla bilinçlendirilmesinin sağlanması

## 2.10. Tespitler ve İhtiyaçların Belirlenmesi

Okulumuz sorun alanları tespit edilirken mevcut durum analizi ile bakanlığımız ve İl Millî Eğitim Müdürlüğü stratejik plan çalışmaları göz önünde bulundurulmuştur. Durum analizinde yer alan her bir bölümde yapılan analizler sonucunda belirlenmiş olan tespitler ve ihtiyaçlardan okulumuz stratejik planının mimarisi oluşturulmasında yararlanılmıştır.

Bütün öğrencilerimize ilgi ve yetenekleri doğrultusunda eğitime erişimi ve sürekliliği sağlanması, özellikle dezavantajlı öğrenciler başta olmak üzere fırsat eşitliğini sağlanması kapsamında çalışmalar ve düzenlemeler yapılmasının ihtiyaç olduğu görülmüştür. Özel eğitim ihtiyacı olan dezavantajlı öğrencileri sosyal hayata katıp özgüvenlerini geliştirmek için okulda yapılan faaliyetlerde görevlendirilmesinin, desteklenmesinin artırılması gerekmektedir.

Doğa kaynaklı afetlerin, salgın hastalık vb. durumların eğitim süreçlerinin sürdürülebilirliğine engel oluşturması, alternatif eğitim sistemlerinin(uzaktan eğitim, hibrit eğitim vb) gerekliliğini doğurmuştur.

Okula yeni başlayan öğrencilerin ortama uyum sağlama süreci, bazı öğrencilerde endişe ve kaygıya neden olabilmesi, uyum sağlama sürecinin uzamasına, eğitime tam katılımı engelleyebilmesine sebep olduğu tespit edilmiştir. Bu öğrencilere yönelik uyum etkinlikleri düzenlenmesi ihtiyacını doğurmuştur.

Dijital çağın öğrenci eğitim ve öğretimine olumsuz etkilerini azaltmak için bir yandan öğrencilerimizin bilimsel, kültürel, sanatsal ve sportif alanlara katılımını artırmaya yönelik faaliyetler, diğer yandan çağın gereğine uyarak internet ve teknolojinin hızlı iletişim ve bilgiye kültürel sanatsal içeriklere kolay erişim gibi fırsatlarından yararlanarak kültürel zenginliği artırmaya, öğrencilerin akademik başarıyı artırmaya, öğrencileri üst öğrenime hazırlamaya yönelik faaliyetlerde bulunmasını gerekli olduğu tespit edilmiştir. Ancak ailelerin ve toplumun akademik başarıya yüksek değer verdiği sebebiyle sanatsal kültürel faaliyetlere katılımın düşük kaldığı tespit edilmiştir.

Okulumuzda yabancı dil ağırlıklı sınıfları bulunması ile öğrencilere yeterli ve kalıcı dil becerilerinin kazanılması sağlayıcı etkinliklere gerekli süre ayrılabilceği göz önüne alındığında bu etkinlik ve faaliyetlerin artırılması ihtiyaç olarak görülmüştür.

Öğrencilerde okuma kültürü, Türkçe ve yabancı dilde dört temel dil (okuma, yazma, dinleme, konuşma) becerilerinin istenilen düzeyde olmadığı tespit edilmiştir. Bunun sebepleri olan kitap okuma alışkanlıklarının düşük olması, görsel uyarıların(cep tel, bilgisayar vb) yoğun kullanımı başı çekmektedir.

Çevre koruma ve temizlik bilincinin zayıf olması, okulda hijyen sıkıntısı doğurabildiği, okul malzemelerini koruma bilincinin zayıf kaldığı tespitlerimiz arasına girmiştir.

Okulun fiziki ihtiyaçlarının sorunsuz karşılanabilmesi için finansman kaynaklarının artırılması gerektiği görülmüş ve bağış yoluyla eğitim öğretimin desteklenmesine yönelik farkındalık ve tanıtım çalışmaları yapılması gerektiği tespit edilmiştir.

Değişimin sürekliliği, öğretmenlerin sürekli olarak kendini geliştirmesi ve güncel bilgiye sahip olmasını, yeni pedagojik yaklaşımları ve teknolojik gelişmeleri takip etmesini gerekli kıldığı önem arz ettiği için mesleki gelişimin artırılması ihtiyaçlarımız arasındadır. Mesleki gelişim için de interaktif ve hızlı bir şekilde öğrenmeyi sağlayacak faaliyetlere yer verilmesi gerektiği tespit edilmiştir.

## 3.GELECEĐE BAKIŐ

### 3.1. Misyon

## MİSYONUMUZ

Sağlam karakterli, dürüst, vatan ve millet sevgisi olan, insani, milli ve ahlaki değerlerle donanmış, ülkesine yararlı, okuyan, inceleyen, araştıran, mili ve evrensel değerleri benimseyen, araştırmacı, sorgulayıcı, yaşam becerilerini geliştirmiş, kendi düşüncelerini savunurken başkalarının düşünce ve haklarına saygı gösteren, görev ve sorumluluklarının bilincinde olan öğrenciler yetiştirmek için varız.

### 3.2 Vizyon

## VİZYONUMUZ

Eğitimde bütüncül bir anlayışla yaklaşan rol model eğitim kurumu olmak.

## TEMEL DEĞERLERİMİZ

1. Atatürk İlke ve İnkıplarını esas alıyoruz.
2. İnsan haklarını esas alıyoruz.
3. İnsan ilişkilerimizde sevgi, saygı ve hoşgörüyü önem veririz
4. Çocuk haklarına saygılıyız.
5. Öğrencilerimizin öğrenmeyi öğrenmesi önceliğimizdir
6. Değişime açık bir yaklaşımla başarılı olacağımıza inanıyoruz.
7. Başarının ekip çalışması ile yakalayacağımıza inanıyoruz.
8. Biz birbirimize ve kendimize güveniriz
9. Farklılıklarımızın farkındayız. Bunların birer zenginlik kaynağı olduğuna inanıyoruz.
10. Planlı çalışmayı önemseriz.
11. Başarının takım çalışmasıyla yakalanacağına inanıyoruz

## 4. STRATEJİK AMAÇ, HEDEF, GÖSTERGE VE STRATEJİLER



TEMA	EĞİTİM-ÖĞRETİME ERİŞİM VE KATILIM									
AMAÇ 1	Öğrencilerin eğitim öğretime etkin katılımlarıyla donanımlı olarak bir üst öğrenime geçişi sağlanacaktır.									
Hedef 1.1 :	Öğrenme kayıpları önleyici çalışmalar yapılarak azaltılacaktır.									
Performans göstergeleri	Hedefe etkisi	Başlangıç Değeri	1.Yıl	2.Yıl	3.Yıl	4.Yıl	5.Yıl	İzleme Sıklığı	Rapor Sıklığı	
P.G.1.1.1. Bir eğitim ve öğretim yılında destekleme ve yetiştirme kurslarına kayıt yaptıran öğrenci oranı (%)	%20	31,41	32	34	36	38	40	1yıl	1 yıl	
P.G.1.1.2. Destekleme ve yetiştirme kurslarına devam eden öğrencilerin katılım sağladığı derslerin puan ortalaması	%20	90,50	91	92	93	94	95	6 ay	6 ay	
P.G.1.1.3. 10 gün ve üzeri özürsüz devamsızlık yapan öğrenci oranı (%)	%30	6,61	6,50	6,40	6,30	6,20	6,10	6 ay	6 ay	
P.G.1.1.4. 10 gün ve üzeri özürlü devamsızlık yapan öğrenci oranı (%)	%30	8,06	8	7,90	7,80	7,70	7,60	6 ay	6 ay	
Koordinatör Birim	Okul Yönetimi									
İşbirliği Yapılacak Birimler	Okul Rehberlik Servisi, Sınıf Öğretmenleri, Branş Öğretmenleri									
Stratejiler	<p>1 Öğrencilerin genel derslerdeki kazanım eksiklikleri tespit edilerek destekleme ve yetiştirme kurslarıyla akademik yeterliklerinin artırılması sağlanacaktır.</p> <p>2 Dijital platformlar aracılığıyla öğrencilerin tamamlayıcı ve destekleyici eğitim almaları sağlanacaktır.</p> <p>3 DYK'lara yönelik ders içeriklerine katkı sağlayacak etkinlik, okuma vb aktivitelerin zenginleştirilmesi sağlanacaktır.</p> <p>4 DYK içerikleri öğrencinin hazır bulunuşluk seviyesi dikkate alınarak hazırlanacaktır.</p>									
Riskler	<p>Öğrencilerde motivasyon eksikliği ,öğrenme isteksizliği, derslere katılım eksikliği</p> <p>Öğretmenlerin dijital platformları kulanma becerisi zayıf olabilir.</p> <p>içeriklerin hazırlanmasında zaman ve maliyet sıkıntısı yaşanabilir.</p>									
Maliyet Tahmini	13 300									
Tespitler	<p>Destekleme ve Yetiştirme Kursları'nda devamsızlık oranının ve kapanan kurs sayısının fazla olması</p> <p>Doğa kaynaklı afetlerin, salgın hastalık vb. durumların eğitim süreçlerinin sürdürülebilirliğine engel oluşturması</p>									
İhtiyaçlar	<p>Bireysel öğrenci takibi</p> <p>Rehberlik servisinin aktif rol oynaması, öğrenci koçluğu</p> <p>Aile ile işbirliği,Teknolojik alt yapı</p>									
TEMA	EĞİTİM-ÖĞRETİME ERİŞİM VE KATILIM									
AMAÇ 1	Öğrencilerin eğitim öğretime etkin katılımlarıyla donanımlı olarak bir üst öğrenime									

	geçışı sağlanacaktır.								
<b>Hedef 1.2 :</b>	Dezavantajlı gruplar başta olmak üzere, eğitim ve öğretime katılım ve tamamlama oranlarını artırmak								
<b>Performans göstergeleri</b>	<b>Hedefe etkisi</b>	<b>Başlangıç Değeri</b>	<b>1.Yıl</b>	<b>2.Yıl</b>	<b>3.Yıl</b>	<b>4.Yıl</b>	<b>5.Yıl</b>	<b>İzleme Sıklığı</b>	<b>Rapor Sıklığı</b>
P.G.1.2.1.10 gün ve üzeri özürsüz devamsızlık yapan öğrenci oranı	%40	6,61	6,50	6,40	6,30	6,20	6,10	6 ay	6 ay
P.G.1.2.2.10 gün ve üzeri özürsüz devamsızlık yapan öğrenci oranı	%35	8,06	8	7,90	7,80	7,70	7,60	6 ay	6 ay
P.G.1.2.3.Destek Eğitim Odasından yararlanan öğrenci oranı	% 25	22,22	23,31	24,49	25,72	27,01	28,36	1 yıl	1 yıl
<b>Koordinatör Birim</b>	Okul Yönetimi								
<b>İşbirliği Yapılacak Birimler</b>	Okul Rehberlik Servisi, Sınıf Öğretmenleri, Branş Öğretmenleri								
<b>Stratejiler</b>	<ol style="list-style-type: none"> <li>1.10 günden daha fazla devamsızlık yapan öğrenciler ve velileri ile görüşme yapılması, sebeplerin tespit edilerek gereken önlemlerin alınması</li> <li>2.Öğrencilerin özürsüz devamsızlıkları izlenecek ve devamsızlıkların azaltılması için gerekli çalışmalar yapılacaktır</li> <li>3.Devamsızlık, sınıf tekrarı vb nedenlerinin tespiti için çalışmalar yapılacaktır.</li> <li>4.Dezavantajlı öğrencilerin uygun eğitime erişmeleri için çalışmalar yapılacaktır.</li> <li>5.Özel eğitime ihtiyaç duyan ortaokul öğrencilerine destek eğitim odasından yararlandırılması için gerekli çalışmalar yapılacaktır.</li> <li>6.Özel eğitim öğrencilerini de her türlü resmi kutlamalarda görevlendirilmesi, özgüvenlerini geliştirici etkinliklerle desteklenmesi, ödüllendirilmesi.</li> <li>7.Okula sürekli devamsızlık yapan öğrencilerin okula devamlarını sağlayacak iş ve işlemler yapılacaktır.</li> <li>8.Yeni kayıt yaptıran ve nakil gelen öğrencilere yönelik “uyum haftası etkinlikleri” yapılacaktır.</li> </ol>								
<b>Riskler</b>	Dezavantajlı öğrencilerin ulaşım sıkıntısı olması, Özel eğitim konusunda öğretmenlerin ve velilerin bilgi ve farkındalığının az olması, Bütçenin kısıtlı olması								
<b>Maliyet Tahmini</b>	54 700								
<b>Tespitler</b>	Doğa kaynaklı afetlerin, salgın hastalık vb. durumların eğitim süreçlerinin sürdürülebilirliğine engel oluşturması, Dezavantajlı bireylerin psikososyal ihtiyaçlarının fazla olması								
<b>İhtiyaçlar</b>	Devamsızlığın önlenmesi ve öğrenme kayıplarının giderilmesi için rehberlik sisteminin geliştirilmesi, Sosyal, kültürel ve sportif faaliyetlere özel eğitim ihtiyacı olan öğrencilerin katılımlarının artırılması Engelli öğrenciler için engellilere uygun okul alt yapı ve ulaşım düzenlemesi								
<b>TEMA</b>	<b>EĞİTİM VE ÖĞRETİMDE KALİTE</b>								

<b>AMAÇ 2</b>	Öğrencilere medeniyetimizin ve insanlığın ortak değerleriyle çağın gereklerine uygun bilgi, beceri, tutum ve davranışlar kazandırılacaktır.								
<b>Hedef 2.1 :</b>	Öğrencilerin akademik başarılarıyla birlikte tasarım ve girişimcilik yönlerini artırmaya yönelik bütüncül çalışmalar yürütülecektir.								
<b>Performans göstergeleri</b>	<b>Hedef etkisi</b>	<b>Başlangıç Değeri</b>	<b>1.Yıl</b>	<b>2.Yıl</b>	<b>3.Yıl</b>	<b>4.Yıl</b>	<b>5.Yıl</b>	<b>İzleme Sıklığı</b>	<b>Rapor Sıklığı</b>
<b>PG 2.1.1</b> Matematik dersi yıl sonu puanı ortalaması	%10	76,04	76,80	77,56	78,34	79,12	79,91	1 yıl	1 yıl
<b>PG 2.1.2.</b> Türkçe dersi yıl sonu puanı ortalaması	%10	81,94	82,76	83,59	84,43	85,28	86,13	1 yıl	1 yıl
<b>PG 2.1.3.</b> Fen Bilimleri dersi yıl sonu puanı ortalaması	%10	83,25	84,08	84,93	85,78	86,64	87,51	1 yıl	1 yıl
<b>PG 2.1.4.</b> Sosyal Bilimler dersi yıl sonu puanı ortalaması	%10	83,44	84,27	85,12	85,97	86,88	87,70	1 yıl	1 yıl
<b>PG 2.1.5</b> Yabancı dil dersi yıl sonu puanı ortalaması	%10	80,17	80,98	81,78	82,60	83,43	84,26	1 yıl	1 yıl
<b>PG 2.1.6</b> Öğrenci başına okunan kitap sayısı	%15	7	7,20	7,40	7,60	7,80	8	1 yıl	1 yıl
<b>PG 2.1.7</b> Okulun katılım sağladığı ulusal ve uluslararası proje sayısı	%10	7	7	8	8	9	9	1 yıl	1 yıl
<b>PG 2.1.8</b> Bir eğitim ve öğretim yılında yerel, ulusal ve uluslararası proje, yarışma vb. etkinliklere katılan öğrencilerin oranı (%)	%15	13,88	14,50	16,00	17,50	19,50	20,50	1 yıl	1 yıl
<b>PG 2.1.9.</b> Ortaokul 5. sınıflarda yabancı dil ağırlıklı eğitim alan öğrenci oranı	%10	38,11	40,02	42,03	44,13	46,35	48,65	1 yıl	1 yıl
<b>Koordinatör Birim</b>	Okul Başarıyı artırma Komisyonu- Okul Sosyal Etkinlik Kurulu								
<b>İşbirliği Yapılacak Birimler</b>	Okul Rehberlik Servisi, Sınıf Öğretmenleri, Branş Öğretmenleri -Bilişim Formatörleri								
<b>Stratejiler</b>	<p>1 Öğrencilerin kazanım eksiklikleri tespit edilerek Destekleme ve yetiştirme kurslarıyla akademik yeterliklerinin artırılması sağlanacaktır.</p> <p>2 Öğrencilerin kompozisyon, resim, şiir vb. yarışmalara katılımları teşvik edilecek, okul içerisinde yapılan yarışmalarda öğrencilerin ödüllendirilmesi sağlanacaktır.</p> <p>3 Okul kütüphanesi zenginleştirilecek, öğrencilerin kitap okumasını teşvik edecek etkinlikler düzenlenecektir.</p> <p>4 Öğrencilerin yerel, ulusal ve uluslararası proje ve yarışmalara katılmaları teşvik edilecektir.</p> <p>5.Öğrencilerin Türkçeyi doğru ve düzgün kullanmalarını özendirici faaliyet ve projeler düzenlenecektir.</p>								

	6. Dil becerileri, konuşma, dinleme, yazma ve okuma alanlarında dengeli bir şekilde vurgulamalarını sağlayıcı çalışmalar yapılacaktır.
<b>Riskler</b>	Aile içi çatışmalar, boşanma, aile bireylerinin kaybı, ilgisizlik, tutarsız davranışlar, şiddet, ekonomik zorluklar gibi faktörlerin öğrencilerin yaşamlarına olumsuz etkileri Öğrenci güvenliği sorunları, şiddet, zorbalık, uygunsuz davranışlar Öğrenci motivasyon eksikliği, ilgisizlik, öğrenme isteksizliği, derslere katılım eksikliği Öğrenci sağlığı, duygusal durumu, özsaygısı, özdenetimi, öğrenme güçlükleri, özel gereksinimleri gibi bireysel faktörler Yetersiz materyal, teknoloji eksikliği, internet erişimi sorunları,
<b>Maliyet Tahmini</b>	72 200
<b>Tespitler</b>	Toplumda akademik başarıya yüksek değer atfedilmesi,
<b>İhtiyaçlar</b>	Öğrenciye yönelik motive edici stratejiler Bireyselleştirilmiş destek ve rehberlik Materyal kaynak temini

<b>TEMA</b>	<b>EĞİTİM VE ÖĞRETİMDE KALİTE</b>								
<b>AMAÇ 2</b>	Öğrencilere medeniyetimizin ve insanlığın ortak değerleriyle çağın gereklerine uygun bilgi, beceri, tutum ve davranışlar kazandırılacaktır.								
<b>Hedef 2.2 :</b>	Öğrencilerin gereksinimlerini dikkate alan beceri temelli yabancı dil yeterlilikleri dönem sonuna kadar arttırılacaktır.								
<b>Performans göstergeleri</b>	Hedefe etkisi	Başlangıç Değeri	<b>1.Yıl</b>	<b>2.Yıl</b>	<b>3.Yıl</b>	<b>4.Yıl</b>	<b>5.Yıl</b>	<b>İzleme Sıklığı</b>	<b>Rapor Sıklığı</b>
PG 2.2.1 Yabancı Dil Dersi yıl sonu puan ortalaması(%)	%20	80,17	80,98	81,78	82,60	83,43	84,26	1 yıl	1 yıl
PG 2.2.2. Yabancı dil eğitimine yönelik yapılan etkinlik sayısı	%40	2	3	4	5	6	7	6 ay	6 ay
PG 2.2.3. Yabancı dil eğitimine yönelik yapılan etkinliklere katılan öğrenci oranı (%)	%40	76,15	78	79	80	81	82	6 ay	6 ay
<b>Koordinatör Birim</b>	Yabancı Dil Zümre Öğretmenleri								
<b>İşbirliği</b>	Brans Öğretmenleri								

<b>Yapılacak Birimler</b>	Bilişim Formatörleri
<b>Stratejiler</b>	1. Dil becerileri, konuşma, dinleme, yazma ve okuma alanlarında dengeli bir şekilde vurgulamalarını sağlayıcı çalışmalar yapılacaktır. 2. Farklı materyaller (kitaplar, dijital içerikler, filmler, müzikler ve oyunlar vb) kullanılarak öğrencilerin dil becerilerini geliştirme çalışmaları yapılacaktır. 3. Öğrencilerin yabancı dil dijital içerikler oluşturmaları için gerekli çalışmalar yapılacaktır.
<b>Riskler</b>	1.Yabancı dil eğitimine ilişkin farkındalığın yeterli olmaması 2.Öğrencilerin dil öğrenmeye karşı ön yargılı davranarak olumsuz tutum göstermeleri 3.Yabancı dil eğitimine ilişkin dijital içeriklerin teminine yönelik maliyetlerin yüksek olması.
<b>Maliyet Tahmini</b>	90 400
<b>Tespitler</b>	Öğrencilerde okuma kültürü, Türkçe ve yabancı dilde dört temel dil (okuma, yazma, dinleme, konuşma) becerilerinin istenilen düzeyde olmaması Erken yaşta öğrenilen dil becerilerinin kalıcı olması
<b>İhtiyaçlar</b>	Yabancı dil eğitimine yönelik dijital içerik platform desteğinin sağlanması

TEMA	EĞİTİM VE ÖĞRETİMDE KALİTE									
<b>AMAÇ 3</b>	Öğrencilerin kaliteli eğitime erişimleri fırsat eşitliği temelinde artırılarak bilişsel, duyuşsal ve fiziksel olarak çok yönlü gelişimleri sağlanacak ve temel hayat becerilerini edinmiş öğrenciler yetiştirilecektir.									
<b>Hedef 3.1 :</b>	Öğrencilerin bilimsel, kültürel, sanatsal, sportif ve toplum hizmeti alanlarında ders dışı etkinliklere katılım oranı artırılabacaktır									
Performans göstergeleri	Hedefe etkisi	Başlangıç Değeri	1. Yıl	2. Yıl	3.Yıl	4. Yıl	5. Yıl	İzleme Sıklığı	Rapor Sıklığı	
PG 3.1.1. Okulda bir eğitim ve öğretim döneminde bilimsel, kültürel, sanatsal ve sportif alanlarda en az bir faaliyete katılan öğrenci oranı (%)	%30	66,18	69	72	75	78	81	1 yıl	1 yıl	
PG 3.1.2. Bir eğitim ve öğretim yılında en az iki sosyal sorumluluk ve toplum hizmeti	%20	40,87	43	45	50	53	55	1 yıl	1 yıl	

çalışmalarına katılan öğrenci oranı (%)										
PG 3.1.3 Bir eğitim ve öğretim yılında yerel, ulusal ve uluslararası proje, yarışma vb. etkinliklere katılan öğrenci oranı (%)	%20	13,88	14	15	16	17	18	1 yıl	1 yıl	
PG 3.1.4 Okulda bir eğitim ve öğretim yılında geleneksel çocuk oyunları alt başlığında en az bir faaliyete katılan öğrenci oranı (%)	%15	38,41	40	45	50	55	60	1 yıl	1 yıl	
PG 3.1.5 Okulda bir eğitim ve öğretim yılında geleneksel çocuk oyunlarına yönelik olarak düzenlenen alan/mekan sayısı.	%15	1	2	2	3	3	3	1 yıl	1 yıl	
<b>Koordinatör Birim</b>	Okul idaresi									
<b>İşbirliği Yapılacak Birimler</b>	Brans Öğretmenleri, Sosyal etkinlik Kurulu									
<b>Stratejiler</b>	<p>1 Her bir öğrencinin bir kulüp faaliyetinde aktif olarak yer alması sağlanarak kulüp faaliyetlerinin etkinliği artırılacaktır.</p> <p>2 Öğrencilerin seviyelerine uygun olarak toplumsal sorunların çözümüne katkı sağlamak ve farkındalık oluşturmak amacıyla afet ve acil durum, çevre, eğitim, spor, kültür ve turizm, sağlık ve sosyal hizmetler alanlarında toplum hizmeti faaliyetlerine katılımları artırılacaktır.</p> <p>3 Okul bünyesinde yarışmalar düzenlenecektir.</p> <p>4 Diğer kurum ve kuruluşlarla iş birliği içerisinde yürütülen bilimsel, sosyal, kültürel, sanatsal ve sportif alanlardaki faaliyetler artırılacaktır.</p> <p>5 Okul bahçeleri çocukların geleneksel oyunlarla vakit geçirmelerini sağlayacak ve gelişimlerini destekleyecek şekilde etkin olarak kullanılacaktır</p> <p>6 Okul bünyesinde etkinlikler düzenlenecektir.</p> <p>7 Öğrencilerin yerel, ulusal ve uluslararası proje ve yarışmalara katılımları teşvik edilecektir.</p> <p>8 E-okul sisteminde bulunan sosyal etkinlik modülünde gerçekleştirilen etkinlikler işlenecektir.</p> <p>9 Okul bahçeleri geleneksel çocuk oyunlarına yönelik düzenlenecektir.</p> <p>10 Öğrenci seviyesine ve öğretim programı kazanımlarına uygun olarak geleneksel çocuk oyunları ders içi etkinliklerde kullanılacaktır.</p> <p>11 Eğitim- öğretim yılı içerisinde okullarda geleneksel çocuk oyunları şenliği yapılacaktır</p>									
<b>Riskler</b>	Aile içi çatışmalar, boşanma, aile bireylerinin kaybı, ilgisizlik, tutarsız davranışlar, şiddet, ekonomik zorluklar gibi faktörlerin öğrencilerin yaşamlarına olumsuz etkileri Öğrenci güvenliği sorunları, şiddet, zorbalık, uygunsuz davranışlar									

	Öğrenci sağlığı, duygusal durumu, özsaygısı, özdenetimi, öğrenme güçlükleri, özel gereksinimleri gibi bireysel faktörler Yetersiz materyal, teknoloji eksikliği, internet erişimi sorunları
<b>Maliyet Tahmini</b>	77 600
<b>Tespitler</b>	Ailelerin akademik kaygı sebebiyle öğrencileri sosyal ve kültürel etkinliklere daha az göndermeleri
<b>İhtiyaçlar</b>	Öğrenciye yönelik motive edici stratejiler, Veli işbirliği Faaliyetler hakkında duyuruların takibi Materyal kaynak temini

<b>TEMA</b>	<b>Kurumsal Kapasite</b>										
<b>AMAÇ 4</b>	Eğitim ortamlarının fiziki imkânları geliştirilecektir.										
<b>Hedef 4.1 :</b>	Temel eğitimde okulların niteliğini arttıracak uygulamalara ve çalışmalara yer verilmesi sağlanacaktır.										
<b>Performans göstergeleri</b>	Hedefe etkisi	Başlangıç Değeri	<b>1.Yıl</b>	<b>2.Yıl</b>	<b>3.Yıl</b>	<b>4.Yıl</b>	<b>5.Yıl</b>	<b>İzleme Sıklığı</b>	<b>Rapor Sıklığı</b>		
<b>PG 4.1 .1</b> İyileştirilen fiziki mekân sayısı.	%100	4	2	2	3	4	4	1 yıl	1 yıl		
<b>Koordinatör Birim</b>	Okul İdaresi										
<b>İşbirliği Yapılacak Birimler</b>	Okul Aile Birliği										
<b>Stratejiler</b>	Fiziki mekânların (derslikler, spor salonu, kütüphaneler, atölyeler vb.) iyileştirilmesi için kamu idareleri, belediyeler ve işverenlerle iş birlikleri yapılacaktır.										
<b>Riskler</b>	Genel bütçe dışındaki kaynaklardan elde edilen gelirlerde belirli bir standartın olmaması										
<b>Maliyet Tahmini</b>	1 296 000										
<b>Tespitler</b>	Okulun eksikliklerini gidermek için gereken ekonomik kaynakların yeterli olmaması,										
<b>İhtiyaçlar</b>	Finansman kaynaklarının artırılması için bağış yoluyla eğitim öğretimin desteklenmesine yönelik farkındalık ve tanıtım çalışmaları yapılması,										

<b>TEMA</b>	<b>Kurumsal Kapasite</b>									
<b>AMAÇ 5</b>	Okulun eğitimin temel ilkeleri doğrultusunda niteliğini arttırmak amacıyla kurumsal kapasite geliştirilecektir.									

<b>Hedef 5.1 :</b>	Eğitim ve öğretimin sağlıklı ve güvenli bir ortamda gerçekleştirilmesi için okul sağlığı ve güvenliği geliştirilecektir								
<b>Performans göstergeleri</b>	Hedefe etkisi	Başlangıç Değeri	1.Yıl	2.Yıl	3.Yıl	4.Yıl	5.Yıl	İzleme Sıklığı	Rapor Sıklığı
<b>PG 5.1.1</b> Okulda yaşanan kaza sayısı	%15	3	3	2	1	1	1	1 yıl	1 yıl
<b>PG 5.1.2</b> Bağımlılıkla mücadele ile ilgili konularda eğitim alan öğrenci ve öğretmen sayısı	%15	194	260	320	380	440	500	1 yıl	1 yıl
<b>PG 5.1.3</b> Akran zorbalığı ve siber zorbalıkla ilgili konularda eğitim alan öğretmen, öğrenci ve veli sayısı	%15	246	300	350	400	450	500	1 yıl	1 yıl
<b>PG 5.1.4</b> Sağlıklı beslenme ve obezite ile ilgili konularda verilen eğitim alan öğrenci, öğretmen ve veli sayısı	%10	11	160	200	250	300	350	1 yıl	1 yıl
<b>PG 5.1.5</b> Hijyen, gıda güvenliği, bulaşıcı hastalıklar ile ilgili konularda verilen eğitim alan öğrenci, öğretmen ve personel sayısı	%15	10	160	200	250	300	350	1 yıl	1 yıl
<b>PG 5.1.6</b> Sivil savunma eğitimlerine katılan öğrenci ve öğretmen sayısı	%15	253	300	350	400	450	500	1 yıl	1 yıl
<b>PG 5.1.7</b> Afet ve acil durum tatbikat sayısı	%15	2	2	3	4	5	6	1 yıl	1 yıl
<b>Koordinatör Birim</b>	Okul İdaresi								
<b>İşbirliği Yapılacak Birimler</b>	Okul Rehberlik Servisi- Sivil Savunma Kulübü- Sağlık temizlik ve Beslenme kulübü								
<b>Stratejiler</b>	<p>1 Eğitim ortamları iş sağlığı ve güvenliği yönergesine uygun hâle getirilecektir.</p> <p>2 Öğrenci, öğretmen ve velilerde farkındalık oluşturmak için bağımlılıkla mücadele, akran zorbalığı, siber zorbalık, sağlıklı beslenme ve obezite, hijyen, bulaşıcı hastalıklar ve gıda güvenliği gibi konularda alan uzmanları ile iş birliğinde eğitimler düzenlenecektir.</p> <p>3 Doğa, insan ve teknoloji kaynaklı (deprem, sel, heyelan, yangın, çığ ve salgın hastalıklar vd.) afetlere karşı gerekli tedbirlerin alınması için çalışmalar yapılacaktır.</p>								



	4 Doğa, insan ve teknoloji kaynaklı (deprem, sel, heyelan, yangın, çığ ve salgın hastalıklar vd.) konularında alan uzmanları ile iş birliğinde öğretmen ve öğrencilere farkındalık eğitimleri verilecektir. 5 Okulun afet ve acil durum eylem planının güncel tutulması sağlanacaktır. 6 Afet ve acil durum tatbikatları düzenlenecektir.
<b>Riskler</b>	Tatbikatlar yapılırken öğrencilerin kazalara maruz kalma riski Tatbikatlar sırasında öğrencilerde yaşanabilecek korku stres vb olması Eğitim verecek alan uzmanlarının öğrenci seviyesine inmekte zorlanması
<b>Maliyet Tahmini</b>	124 500
<b>Tespitler</b>	Çevre koruma ve temizlik bilincinin zayıf olması, Bağımlılık oluşturan(obezite, dijital bağımlılık vd.) unsurların erken yaşlarda ortaya çıkması İlimizin deprem kuşağında olması. Okul giriş çıkışlarında kapıda trafiğin yoğunluğu
<b>İhtiyaçlar</b>	Toplanma alanları, yangın merdivenleri ve acil çıkış yolları düzenli olarak kontrol edilecek sistem oluşturulması Ortak kullanım alanlarında hijyen kurallarına uyulmasının sağlanması Eğitimlerin etkinliğini değerlendirecek bir sistem oluşturulmalı

<b>TEMA</b>	<b>Kurumsal Kapasite</b>								
<b>AMAÇ 6</b>	Eğitim ve öğretimin niteliğinin geliştirilmesini sağlanacaktır.								
<b>Hedef 6.1 :</b>	Kurum personelinin mesleki gelişimlerinin artırılması sağlanacaktır.								
<b>Performans göstergeleri</b>	Hedefe etkisi	Başlangıç Değeri	1.Yıl	2.Yıl	3.Yıl	4.Yıl	5.Yıl	İzleme Sıklığı	Rapor Sıklığı
PG 6.1.1.Ulusal ve uluslararası projelere katılım sağlayan öğretmen sayısı	%20	6	7	9	11	13	15	1 yıl	1 yıl
PG 6.1.2.Öğretmenlerin katıldığı hizmetiçi eğitim sayısı(ort)	%20	3,63	4,72	6,14	7,98	10,37	13,48	1 yıl	1 yıl
PG 6.1.3 İdarecilerin katıldığı hizmetiçi eğitim sayısı(ort)	%20	3,15	4,10	5,33	6,93	9,08	11,71	1 yıl	1 yıl
PG 6.1.4.Destek Personelin katıldığı hizmetiçi eğitim sayısı	%10	2	2,50	3	3,5	4	4,5	1 yıl	1 yıl
PG 6.1.5.Yüksek lisans eğitimini sürdüren/ tamamlayan öğretmen ve yönetici sayısı	%15	9	9	10	10	11	12	1 yıl	1 yıl

PG 6.1.6. Doktora eğitimini sürdüren/tamamlayan öğretmen ve yönetici sayısı	%15	0	0	1	1	2	2	1 yıl	1 yıl
<b>Koordinatör Birim</b>	Okul İdaresi								
<b>İşbirliği Yapılacak Birimler</b>	İl-İlçe milli Eğitim Müdürlükleri, Milli Eğitim Bakanlığı								
<b>Stratejiler</b>	<p>1. Okul yöneticilerinin ve öğretmenlerin mesleki gelişim ihtiyaçları tespit edilecektir.</p> <p>2. Bakanlık, diğer kurum ve kuruluşlarla yapılan iş birlikleri kapsamında yardımcı personelin görev alanı ile ilgili iş başı eğitim almaları sağlanacaktır.</p> <p>3. Okul öğretmenlerinin alanlarında mesleki gelişimlerini ve öğretmenlik yeterliklerini geliştirmek için mahalli ve merkezi düzeyde eğitim almaları sağlanacaktır.</p> <p>4. Okul yöneticilerinin ve öğretmenlerin dijital platformlar aracılığıyla verilen eğitimlere katılmaları teşvik edilecektir.</p> <p>5. Okul personelinin motivasyon, iş doyumu ve kurumsal bağlılık düzeylerini artıracak çalışmalar yapılacaktır.</p>								
<b>Riskler</b>	<p>Politika değişiklikleri,</p> <p>Eğitim programlarının kalitesi ve içeriğinin katılımcıların beklentilerini karşılamaması</p> <p>Öğretmenlerin motivasyon düşüklüğünün katılım azaltması</p>								
<b>Maliyet Tahmini</b>	63 100								
<b>Tespitler</b>	<p>Çalışanlar arası bilgi paylaşımı ve iş birliği olması</p> <p>Geleneksel öğrenme yöntemlerine kıyasla daha interaktif ve hızlı bir şekilde öğrenmenin tercih edilmesi</p>								
<b>İhtiyaçlar</b>	<p>Dijital içerikler, teknolojik alt yapı</p> <p>Motivasyon sağlayıcı faktörler</p> <p>Okul içi açık iletişim kanalının güçlendirilmesi</p>								

## 4.BÖLÜM

# MALİYETLENDİRME

Atakent Erdoğan Kibarler Ortaokulu 2024-2028 Stratejik Planı'nın maliyetlendirilmesi sürecindeki temel gaye; stratejik amaç, hedef ve stratejilerin gerektirdiği maliyetlerin ortaya konulması suretiyle politika tercihlerinin ve karar alma sürecinin rasyonelleştirilmesine katkıda bulunmaktır. Bu sayede stratejik plan ile bütçe arasındaki bağlantı güçlendirilecek ve harcamaların önceliklendirilme süreci iyileştirilecektir. Bu temel gayeden hareketle planın tahmini maliyetlendirilmesi şu şekilde yapılmıştır:

- Hedeflere ilişkin stratejiler durum analizi çalışmaları sonuçları ve ilgili birimlerin katılımlarıyla tespit edilmiştir.
- Stratejilere ilişkin maliyetlerin bütçe dağılımları yapılmadan önce genel yönetim giderleri ayrılmıştır. • Hesaplamalar yapılırken ilk üç yıl için harcamalara ilişkin olarak tablo ... deki artış oranları baz alınmıştır.Son iki yıl ise aritmetik artış oranıyla tahmin edilmiştir. Kaynaklara ilişkin ise yine ilk üç yıl için yer alan gelirlerin (kaynaklar) tablo ... deki artış oranları artış oranları ve son iki yıl için aritmetik artış oranıyla tahminde bulunulmuştur.
- Stratejilere ilişkin tahmini maliyetler belirlenirken buradan hareketle hedef maliyetleri de belirlenmiştir.
- Hedef maliyetlerinden yola çıkılarak amaç maliyetleri ortaya çıkarılmış ve amaç maliyetlerinden de stratejik plan maliyeti belirlenmiştir.

Söz konusu amaç ve hedeflere ilişkin beş yıllık tahmini bütçe dağılımları Tablo 52'de gösterilmiştir. Tabloda görüleceği üzere kurumumuzun tahmini olarak 9.325.831TL'lik bir harcama yapacağı öngörülmektedir.

**Tablo 52. MALİYET TABLOSU**

	2024	2025	2026	2027	2028	Toplam Maliyet
<b>Amaç 1</b>	6.000	8.500	12.100	17.100	24.300	68.000
<b>Hedef 1.1</b>	1.000	1.500	2.300	3.400	5.100	13.300
<b>Hedef 1.2</b>	5.000	7.000	9.800	13.700	19.200	54.700
<b>Amaç 2</b>	18.000	23.400	30.400	39.400	51.400	162.600

<b>Hedef 2.1</b>	8.000	10.400	13.500	17.500	22.800	72.200
<b>Hedef 2.2</b>	10.000	13.000	16.900	21.900	28.600	90.400

<b>Amaç 3</b>	8.500	11.100	14.500	18.900	24.600	77.600
<b>Hedef 3.1</b>	8.500	11.100	14.500	18.900	24.600	77.600

<b>Amaç 4</b>	150.000	165.000	254.000	317.000	410.000	1.296.000
<b>Hedef 4.1</b>	150.000	165.000	254.000	317.000	410.000	1.296.000

<b>Amaç 5</b>	20.000	22.000	24.200	27.800	30.500	124.500
<b>Hedef 5.1</b>	20.000	22.000	24.200	27.800	30.500	124.500

<b>Amaç 6</b>	7.000	9.100	11.800	15.300	19.900	63.100
<b>Hedef 6.1</b>	7.000	9.100	11.800	15.300	19.900	63.100

<b>Amaçlar Toplamı</b>	209.500	239.100	347.000	435.500	560.700	1.791.800
<b>Genel Yönetim Giderleri</b>	688.316	963.642	1.349.099	1.888.739	2.644.235	7.534.031
<b>TOPLAM</b>	897.816	1.202.742	1.696.099	2.324.239	3.204.935	9.325.831

## 5.BÖLÜM

# İZLEME VE DEĐERLENDİRME

Stratejik planlarda yer alan amaç ve hedeflere ulaşma durumlarının tespiti ve bu yolla stratejik planlardaki amaç ve hedeflerin gerçekleştirilebilmesi için gerekli tedbirlerin alınması izleme ve değerlendirme ile mümkün olmaktadır.

İzleme, stratejik plan uygulamasının sistematik olarak takip edilmesi ve raporlanmasıdır. Değerlendirme ise uygulama sonuçlarının amaç ve hedeflere kıyasla ölçülmesi ve söz konusu amaç ve hedeflerin tutarlılık ve uygunluğunun analizidir.

Eğitim kurumunun ana unsurunun girdi ve çıktılarının insan oluşu, ürünlerinin değerinin kısa vadede belirlenememesine ve insan unsurundan kaynaklı değişkenliğin ve belirsizliğin fazla olmasına yol açmaktadır. Bu durumda sadece nicel yöntemlerle yürütülecek izleme ve değerlendirmelerin eğitsel olgu ve durumları açıklamada yetersiz kalabilmesi söz konusudur. Nicel yöntemlerin yanında veya onlara alternatif olarak nitel yöntemlerin de uygulanmasının daha zengin ve geniş bir bakış açısı sunabileceği belirtilebilir.

Atakent Erdoğan Kibarer Ortaokulu 2024-2028 Stratejik Planı'nın izleme ve değerlendirme sürecine yön verecek temel ilkeler: Katılımcılık, Saydamlık, Sonuçları İletme (Geri Bildirim), Hesap Verebilirlik, Bilimsellik, Tutarlılık ve Nesnellik olarak ifade edilebilir.

Belirtilen temel ilkeler ve veri analiz yöntemleri doğrultusunda Atakent Erdoğan Kibarer Ortaokulu 2024-2028

Stratejik Planı İzleme ve Değerlendirme Modeli'nin çerçevesini;

1. Performans göstergeleri ve stratejiler bazında gerçekleşme durumlarının belirlenmesi,
2. Performans göstergelerinin gerçekleşme durumlarının hedeflerle kıyaslanması,

3. Stratejiler kapsamında yürütülen faaliyetlerin kurumumuz faaliyet alanlarına dağılımının belirlenmesi,

4. Sonuçların raporlanması ve paydaşlarla paylaşımı,

5. Hedeflerden sapmaların nedenlerinin araştırılması,

6. Alternatiflerin ve çözüm önerilerinin geliştirilmesi süreçleri oluşturmaktadır.

### İZLEME VE DEĞERLENDİRME SÜRECİNİN İŞLEYİŞİ

İzleme ve değerlendirme sürecinin işleyişi ana hatları ile aşağıdaki şekilde özetlenmiştir.

Atakent Erdoğan Kibarler Ortaokulu 2024-2028 Stratejik Planı'nda yer alan performans göstergelerinin gerçekleşme durumlarının tespiti yılda iki kez yapılacaktır.

Ara izleme olarak nitelendirilebilecek yılın ilk altı aylık dönemini kapsayan birinci izleme kapsamında, Atakent Erdoğan Kibarler Ortaokulu 2024-2028 Plan İzleme ve Değerlendirme Modülü vasıtasıyla, performans göstergeleri ve stratejiler ile ilgili gerçekleşme durumlarına ilişkin veriler toplanarak bir araya getirilecektir. Performans hedeflerinin gerçekleşme durumları hakkında hazırlanan "Stratejik Plan İzleme Raporu" kurum içi paydaşların görüşüne sunulacaktır. Bu aşamada amaç, varsa öncelikle yıllık hedefler olmak üzere, hedeflere ulaşılmasının önündeki engelleri ve riskleri belirlemek ve yıllık hedeflere ulaşılmasını sağlamak üzere gerekli görülebilecek tedbirlerin alınmasıdır.

#### İzleme ve Değerlendirme Sürecimiz;

- Yıllık planlamaların yapılması
- İlk altı aylık gelişmelerin belirlenmesi
- İzleme raporunun hazırlanması ve sunulması
- İzleme toplantılarının gerçekleştirilmesi
- Yılsonu gelişmelerinin belirlenmesi
- İzleme verilerinin değerlendirilmesi
- Değerlendirme raporunun hazırlanması ve sunulması
- Değerlendirme toplantılarının gerçekleştirilmesi şeklindedir.



## ŞEMA VE TABLOLAR LİSTESİ

Tablo 1. Strateji Geliştirme Kurulu ve Stratejik Plan Ekibi Tablosu	6
Tablo 2:Geçmiş Yıllarda Görev Yapan Okul Müdürleri	8
Tablo 3. Üst Politika Belgeleri Analizi Tablosu	11
Tablo 4. Faaliyet Alanlar/Ürün ve Hizmetler Tablosu	12
Tablo 5. Paydaş Sınıflandırma Matrisi	15
Tablo 6. Paydaş Önceliklendirme Matrisi	16
Tablo 7. Yararlanıcı Ürün/Hizmet Matrisi	17
Şema. Teşkilat Yapısı	18
Tablo 8. Çalışanların Görev Dağılımı	19
Tablo 9. 2023 Yılı Kurumdaki Mevcut Personel	20
Tablo 10. İdari Personelin Hizmet Süresine İlişkin Bilgiler	20
Tablo 11. Personelin Hizmet Süresine İlişkin Bilgiler	20
Tablo 12. Personelin Kurumumuzda geçirdiği Hizmet Sürelerine ilişkin bilgiler	20
Tablo 13. Personel Eğitim Durumu	21
Tablo 14. Personel Yaş aralığı	21
Tablo 15. Destek Personele (Hizmetli- Memur) İlişkin Bilgiler:	21
Tablo 16. Okul Rehberlik Hizmetleri Mevcut Kapasite 2023 yılı	21
Tablo 17. Teknolojik Araç-Gereç Durumu	22
Tablo 18. Okulun Fiziki Durumu	22
Tablo 19. Okulun Yerleşim Alanı	22
Tablo20. Sosyal Alanlar	22
Tablo 21. Okul Kaynak Tablosu	23

Tablo 22. Okul Gider Tablosu	23
Tablo 23. Öğretmen, Öğrenci ve Derslik Durumu	24
Tablo 24. Sınıflar Bazında Öğrenci, Şube Sayıları	24
Tablo 25. Kitap Sayıları	24
Tablo 26. Kurumumuzda Yıllar Bazında Servis Kullanan Öğrenci Sayıları	24
Tablo. 27. Öğrenci Devamsızlık sayıları	24
Tablo 28. Özel Eğitim Gerektiren Öğrenci Sayısı	25
Tablo 29. Yıllara Göre Üst Öğrenime Sınavla Yerleşen Öğrenci Sayısı	25
Tablo 30. Destekleme ve Yetiştirme kursuna katılan öğrenci sayıları	25
Tablo 31 . Akademik Dersler Bazında Yıl sonu Puan Ortalamaları	26
Tablo 32 Yabancı Dil Etkinliklerinin enaz Birine Katılan Öğrenci Sayıları	26
Tablo 33. Başarısızlıktan Sınıf Tekrarı Yapan Öğrenci Sayıları	26
Tablo 34. Devamsızlık Nedeniyle Sınıf Tekrarı Yapan Öğrenci Sayısı	26
Tablo 35. Ödül Alan Öğrenci Sayıları	27
Tablo 36. Ceza Alan Öğrenci Sayıları	27
Tablo 37. Sosyal Sorumluluk ve toplum Hizmeti Çalışmalarına Katılan Öğrenci Sayıları	27
Tablo 38. Sosyal Kültürel Sanatsal ve Sportif Faaliyetlere Katılım Sayıları	27
Tablo 39 Yerli, Ulusal ve Uluslararası Proje, Yarışma Katılım Sayıları	28
Tablo 40. Yarışmalarda derece elde eden öğrenci sayıları	28
Tablo 41. Geleneksel Çocuk Oyunlarına ait sayılar	28
Tablo 42. Seminer/Kurs /tatbikat ve Katılım Sayıları	29
Tablo 43. Üretilen projeler ve sayısı	29
Tablo 44.Kurumumuzun aldığı Ödül/Sertifikalar	29
Tablo 45. Pestle Analiz Tablosu	31
Tablo 46. Güçlü –zayıf Yönler	32
Tablo 47 .Fırsatlar, Tehditler	33
Tablo 48. GF Stratejileri	34
Tablo 49. GT Stratejileri	34
Tablo 50. ZF Stratejileri	35
Tablo 51. ZT Stratejileri	35
Stratejik amaç, hedef, gösterge ve stratejiler	39
Tablo 52. maliyet tablosu	51